



SERVIÇO PÚBLICO FEDERAL  
UNIVERSIDADE FEDERAL DA FRONTEIRA SUL  
Gabinete do Reitor

HOMOLOGADA PELA RESOLUÇÃO Nº 005/2012 – CONSUNI/CA

PORTARIA Nº 969/GR/UFFS/2012

Revogada por:

[PORTARIA Nº 789/GR/UFFS/2020](#)

Ministério da Educação  
Universidade Federal da  
Fronteira Sul

Avenida Getúlio Vargas, 609-N  
Edifício Engemede, 2º Andar  
Chapécó - Santa Catarina  
Brasil - CEP 89812-000

[www.uffs.edu.br](http://www.uffs.edu.br)  
[contato@uffs.edu.br](mailto:contato@uffs.edu.br)  
[.br](#)

~~O REITOR PRO TEMPORE DA UNIVERSIDADE FEDERAL DA FRONTEIRA SUL – UFFS, no uso de suas atribuições legais, resolve:~~

~~Art. 1º APROVAR, ad referendum do CONSUNI, o Plano Diretor de Tecnologia de Informação e Comunicação (Anexo I), da Universidade Federal da Fronteira Sul – UFFS.~~

~~Art. 2º Esta portaria entra em vigor na data da sua publicação.~~

Chapécó SC, 18 de setembro de 2012.

Prof. Jaime Giolo  
Reitor *pro tempore* da UFFS



Ministério da Educação  
Universidade Federal da  
Fronteira Sul

Avenida Getúlio Vargas, 609-N  
Edifício Engemede, 2º Andar  
Chapecó - Santa Catarina  
Brasil - CEP 89812-000

[www.ufes.edu.br](http://www.ufes.edu.br)  
[contato@ufes.edu.br](mailto:contato@ufes.edu.br)  
[.br](http://ufes.edu.br)



SERVIÇO PÚBLICO FEDERAL

**ANEXO I**

# ~~PLANO DIRETOR DE TECNOLOGIA DE INFORMAÇÃO E COMUNICAÇÃO~~

~~2012-2013~~

~~Chapecó (SC) – Agosto de 2012~~



Ministério da Educação  
Universidade Federal da  
Fronteira Sul

Avenida Getúlio Vargas, 609-N  
Edifício Engemede, 2º Andar  
Chapécó - Santa Catarina  
Brasil - CEP 89812-000

[www.ufss.edu.br](http://www.ufss.edu.br)  
[contato@ufss.edu.br](mailto:contato@ufss.edu.br)  
[.br](http://www.ufss.edu.br)



SERVIÇO PÚBLICO FEDERAL

Presidenta da República

*Dilma Vana Rousseff Linhares*

Ministro da Educação

*Aloizio Mercadante*

UNIVERSIDADE FEDERAL DA FRONTEIRA SUL

Reitor

*Prof. Dr. Jaime Giolo*

Vice-Reitor

*Antônio Andrioli*

SECRETARIA ESPECIAL DE TECNOLOGIA E INFORMAÇÃO

Secretário

*Braulio Adriano de Mello*

Diretor de Infraestrutura de Tecnologia de Informação

*Luciano Lores Caimi*

Diretor de Infraestrutura de Sistemas

*Giancarlo Dondoni Salton*

Diretor de Gestão da Informação

*Sigrid Karin Weiss Dutra*

Comissão de Elaboração do PDTIG

(nomeada pela Portaria Nº 431/GR/UFSS/2012, publicada em 30 de abril de 2012)

*Braulio Adriano de Mello - Coordenador*

*Vicente de Paula Almeida Junior*

*Débora Regina Schneider Locatelli - Organização e Elaboração*

*Auliçon Tonatto - Secretário Executivo*

*Giancarlo Dondoni Salton*

*Luciano Lores Caimi*

*Sigrid Karin Weiss Dutra*

Colaboradores

*Góssica Rafaola Borba Zanchet*

*Raul Bergamo Muller Ramos*



SERVIÇO PÚBLICO FEDERAL



**Ministério da Educação  
Universidade Federal da  
Fronteira Sul**

Avenida Getúlio Vargas, 609-N  
Edifício Engemede, 2º Andar  
Chapecó - Santa Catarina  
Brasil - CEP 89812-000

[www.uffs.edu.br](http://www.uffs.edu.br)

[contato@uffs.edu](mailto:contato@uffs.edu.br)

[.br](#)

*A tecnologia da informação é o coração da  
administração pública, podendo fazê-la  
parar ou avançar.*

*Ministro Augusto Sherman, 30 Anos de TI no TCU*



Ministério da Educação  
Universidade Federal da  
Fronteira Sul

Avenida Getúlio Vargas, 609-N  
Edifício Engemede, 2º Andar  
Chapecó - Santa Catarina  
Brasil - CEP 89812-000

[www.uffs.edu.br](http://www.uffs.edu.br)  
[contato@uffs.edu](mailto:contato@uffs.edu.br)  
[.br](http://uffs.edu.br)



SERVIÇO PÚBLICO FEDERAL

## SUMÁRIO

<b>1 INTRODUÇÃO</b>	<b>10</b>
<b>2 TERMOS E ABREVIACIONES</b>	<b>11</b>
<b>3 METODOLOGIA APLICADA</b>	<b>11</b>
3.1 CONSULTAS EXTERNAS	11
3.2 CONSULTAS COM OS SERVIDORES DA SETI	13
3.3 RESULTADO DAS CONSULTAS EXTERNAS	13
3.3.1 Resultado das instância diretivas	13
3.3.2 Resultado da instância acadêmica	16
3.3.3 Resultado da área de TI dos Campi	17
<b>4 DOCUMENTOS DE REFERÊNCIA</b>	<b>19</b>
<b>5 PRINCÍPIOS</b>	<b>19</b>
<b>6 ESTRUTURA ORGANIZACIONAL DA UNIDADE DE TI</b>	<b>20</b>
<b>7 REFERENCIAL ESTRATÉGICO DE TI</b>	<b>24</b>
7.1 MISSÃO	24
7.2 VISÃO	24
7.3 VALORES	24
7.4 OBJETIVOS ESTRATÉGICOS DE TI	24
7.5 ANÁLISE DE SWOT DA TI ORGANIZACIONAL	25
7.5.1 Análise SWOT realizada pelo servidores da SETI	26
<b>8 RESULTADOS DO PDTIC ANTERIOR</b>	<b>29</b>
<b>9 ALINHAMENTO COM O PPA DA UFFS</b>	<b>29</b>
<b>10 INVENTÁRIO DE NECESSIDADES</b>	<b>36</b>
<b>11 PLANO DE METAS E DE AÇÕES</b>	<b>36</b>
11.1 PLANO DE METAS	36
11.2 PLANO DE AÇÕES	39
<b>12 PLANO DE GESTÃO DE PESSOAS</b>	<b>52</b>
12.1 QUANTITATIVO DE SERVIDORES	52
12.2 GRAU DE ESCOLARIDADE DOS SERVIDORES DA SETI	56
12.3 CAPACITAÇÕES JÁ REALIZADAS	59
12.4 NECESSIDADES DE CAPACITAÇÃO	60
<b>14 PLANO DE GESTÃO DE RISCOS</b>	<b>61</b>
<b>15 PROPOSTA ORÇAMENTÁRIA DE TI</b>	<b>62</b>
<b>16 PROCESSO DE REVISÃO DO PDTI</b>	<b>63</b>
<b>17 FATORES CRÍTICOS DE SUCESSO</b>	<b>63</b>
<b>18 CONCLUSÃO</b>	<b>64</b>
REFERÊNCIAS	65



Ministério da Educação  
Universidade Federal da  
Fronteira Sul

Avenida Getúlio Vargas, 609-N  
Edifício Engemede, 2º Andar  
Chapécó - Santa Catarina  
Brasil - CEP 89812-000

[www.uffs.edu.br](http://www.uffs.edu.br)  
[contato@uffs.edu.br](mailto:contato@uffs.edu.br)  
[.br](http://uffs.edu.br)



SERVIÇO PÚBLICO FEDERAL

## Índice de ilustrações

Ilustração 1: Termos e Abreviações.....	12
Ilustração 2: Organograma SETI.....	24
Ilustração 3: Análise SWOT realizada pelo servidores da SETI - Forças e Fraquezas.....	27
Ilustração 4: Análise SWOT realizada pelo servidores da SETI - Oportunidade e Ameaças.....	28
Ilustração 5: Análise SWOT realizada com dados das consultas as instância diretivas.....	29
Ilustração 6: Alinhamento com o PPA da UFFS.....	32
Ilustração 7: Plano de Metas.....	38
Ilustração 8: Plano de Ações para as Metas.....	41
Ilustração 9: Lotação dos servidores por Diretoria da SETI.....	54
Ilustração 10: Possível aumento no número de servidores.....	55
Ilustração 11: Número de servidores da SETI por cargo.....	55
Ilustração 12: Cargos e sua lotação nas Diretoria da SETI.....	56
Ilustração 13: Categoria dos servidores ligados a SETI.....	57
Ilustração 14: Servidores ligados a área de TICs que exercem função fora da SETI.....	57
Ilustração 15: Grau de Escolaridade dos Servidores da SETI.....	58
Ilustração 16: Grau de Escolaridade dos Servidores por Diretoria da SETI.....	59
Ilustração 17: Formação dos servidores da SETI por curso.....	60
Ilustração 18: Cursos de graduação em andamento realizados pelos servidores da SETI.....	60
Ilustração 19: Capacitações realizadas pelos servidores da SETI.....	61
Ilustração 20: Eventos que os servidores da SETI participaram.....	67
Ilustração 21: Necessidades de capacitação.....	67



SERVIÇO PÚBLICO FEDERAL

## APRESENTAÇÃO

Ministério da Educação  
Universidade Federal da  
Fronteira Sul

Avenida Getúlio Vargas, 609-N  
Edifício Engemede, 2º Andar  
Chapecó - Santa Catarina  
Brasil - CEP 89812-000

[www.ufss.edu.br](http://www.ufss.edu.br)  
[contato@ufss.edu.br](mailto:contato@ufss.edu.br)  
[.br](http://ufss.edu.br)

~~— A Universidade Federal da Fronteira Sul (UFSS) é uma instituição de ensino superior pública e popular, criada pela lei no 12.029, de 15 de setembro de 2009. Abrange 396 municípios da Mesorregião Fronteira Mercosul, que contempla o Sudoeste do Paraná, o Oeste de Santa Catarina e o Noroeste do Rio Grande do Sul, região historicamente desassistida com relação ao ensino superior público~~

~~— Desde sua criação, a UFSS tem cinco campi: Chapecó (SC), onde fica a sede da Instituição, Realeza e Laranjeiras do Sul (PR) e Cerro Largo e Erechim (RS). A mesorregião sonhava com uma universidade federal há décadas.~~

~~— A UFSS tem como missão:~~

- ~~a) Assegurar o acesso à educação superior como fator decisivo para o desenvolvimento da região da fronteira sul, a qualificação profissional e a inclusão social;~~
- ~~b) Desenvolver atividades de ensino, pesquisa e extensão buscando a interação e a integração das cidades e estados que compõem a grande fronteira do Mercosul e seu entorno.~~
- ~~c) Promover o desenvolvimento regional integrado, condição essencial para a garantia da permanência dos cidadãos graduados na região da fronteira sul e a reversão do processo de litoralização hoje em curso.~~

~~— A UFSS é uma instituição nova e que está se organizando para atender todas as demandas legais e sociais necessárias para cumprir sua missão. Assim, foi assumido o compromisso de se adequar às orientações do Tribunal de Contas da União (TCU), que por meio de Acórdãos, tem recomendado aos órgãos públicos, antes de executarem seus gastos relacionadas à TI, a elaboração de um Plano Diretor de Tecnologia da Informação (PDTI), o qual deve contemplar todas as ações devidamente associadas às metas de suas áreas de negócio. Essa recomendação tornou-se obrigatória com a publicação da Instrução Normativa SLTI/MPOG nº 04, de 19 de maio de 2008, revisada em 12 de novembro de 2010, pela Secretaria de Logística e Tecnologia da Informação (SLTI), do Ministério de~~



Ministério da Educação  
Universidade Federal da  
Fronteira Sul

Avenida Getúlio Vargas, 609-N  
Edifício Engemede, 2º Andar  
Chapécó - Santa Catarina  
Brasil - CEP 89812-000

[www.uffs.edu.br](http://www.uffs.edu.br)  
[contato@uffs.edu](mailto:contato@uffs.edu.br)  
[.br](http://uffs.edu.br)



## SERVIÇO PÚBLICO FEDERAL

Planejamento, Orçamento e Gestão (MPOG), órgão central do Sistema de Administração dos Recursos de Informação e Informática (SISP).

— Além disso, este PDTIC tem função estratégica para a área de TICs dentro das Instituição, pois nele foi traçado todo o referencial estratégico dessa área, que neste momento ainda não tem maturidade suficiente para elaborar dois planejamentos.

— O objetivo deste documento é apresentar o Plano Diretor de Tecnologia da Informação (PDTI) 2012/2013 da UFFS, documento que define o conjunto de metas e ações que deverão nortear os direcionamentos e investimentos em Tecnologia da Informação no citado período, buscando o aprimoramento da governança da Secretaria Especial de Tecnologia e Informação (SETI).

— É importante ressaltar que ainda há um longo caminho a percorrer em termos de TICs, mas, com a implementação deste plano, por meio dos servidores lotados na SETI, que é qualificado e competente, temos a expectativa de que, em pouco tempo, nos tornaremos uma referência nessa área.

— O PDTIC da UFFS abrangerá todas as instâncias administrativas e acadêmicas da Instituição, para tanto está alinhado com o seu Plano Plurianual. O período de validade é de dois anos, 2012 e 2013, sendo que a cada seis meses serão feitas revisões as quais, em se constatando a necessidade, produzirão modificações no documento.





Ministério da Educação  
Universidade Federal da  
Fronteira Sul

Avenida Getúlio Vargas, 609-N  
Edifício Engemede, 2º Andar  
Chapecó - Santa Catarina  
Brasil - CEP 89812-000

[www.uffs.edu.br](http://www.uffs.edu.br)  
[contato@uffs.edu](mailto:contato@uffs.edu.br)  
[.br](http://uffs.edu.br)



SERVIÇO PÚBLICO FEDERAL

## 1 INTRODUÇÃO

~~— O processo de planejamento atende o princípio constitucional de eficiência, assim como as disposições contidas no Decreto-Lei nº 200/1967, o qual coloca que o planejamento possibilita o melhor uso dos recursos públicos e o cumprimento dos Objetivos institucionais do órgão.~~

~~— O planejamento também é imprescindível para fazer a contratação das soluções demandadas pelos órgãos públicos federais, como prevê a Instrução Normativa Nº 04/2010, do Ministério do Planejamento, Orçamento e Gestão, no seu art. 3º que coloca que “As contratações de que trata esta Instrução Normativa deverão ser precedidas de planejamento, elaborado em harmonia com o Plano Diretor de Tecnologia da Informação – PDTI, alinhado à estratégia do órgão ou entidade.” Dessa forma, o Plano Diretor passou a ser instrumento obrigatório para a realização das contratações de TI.~~

~~— Além disso, este documento visa focar os esforços em ações nas quais os benefícios são maiores ou quando há maior necessidade, atendendo os quesitos de eficácia e efetividade; aproveitar melhor os recursos disponíveis com eficiência e economicidade e aperfeiçoar as ações da SETI por meio de aprendizado, revisão e análise contínua do planejamento. Cabe lembrar também que a existência e execução do planejamento na área de TI é um item constante de auditoria pela Controladoria Geral da União – CGU e pelo Tribunal de Contas da União – TCU.~~

~~— No caso da UFFS, o planejamento da área de tecnologia da informação abrange também a área de comunicação, resultando no Plano Diretor de Tecnologia da Informação e Comunicação – PDTIC. Ele foi realizado com a participação de todas as instâncias da Universidade e dos servidores da Secretaria Especial de Tecnologia e Informação, além de ter como ponto de apoio as estratégias institucionais contidas no Plano Plurianual. No PDTIC são apresentados os referenciais estratégicos, as necessidades de informação e serviços de TI, além de propor metas, ações e prazos para que, com o auxílio dos recursos humanos, materiais e financeiros, possam satisfazer as demandas institucionais.~~



Ministério da Educação  
Universidade Federal da  
Fronteira Sul

Avenida Getúlio Vargas, 609-N  
Edifício Engemede, 2º Andar  
Chapecó - Santa Catarina  
Brasil - CEP 89812-000

[www.uffs.edu.br](http://www.uffs.edu.br)  
[contato@uffs.edu.br](mailto:contato@uffs.edu.br)  
[.br](http://uffs.edu.br)



SERVIÇO PÚBLICO FEDERAL

## 2 TERMOS E ABREVIações

Ilustração 1: Termos e Abreviações

Termos	Significados
CGU	Controladoria Geral da União
DARQ	Divisão de Arquivos
DBI	Divisão de Bibliotecas
DGI	Diretoria de Gestão da Informação
DITI	Diretoria de Infraestrutura de Tecnologia da Informação
DPAP	-Departamento de Planejamento e Apoio a Projetos
DS	Diretoria de Infraestrutura de Sistemas
RNP	Rede Nacional de Pesquisa
SETI	Secretaria Especial de Tecnologia e Informação
SFATI	Setor de Formação de Acervos e Tratamento da Informação
SISP	Sistema de Administração de Recursos de Informação e Informática
SSA	Setor de Serviços Administrativos
STIDP	Setor de Tecnologia, Inovação e Desenvolvimento de Produtos
TIC	Tecnologia da informação e comunicação
TCU	Tribunal de Contas da União

Fonte: Textos produzidos, 2012

## 3 METODOLOGIA APLICADA

### 3.1 CONSULTAS EXTERNAS

Foram consultados, inicialmente, Pró-reitores, Secretários Especiais, Diretores de Campus, Vice-Reitor e Reitor. As consultas foram realizadas através de entrevistas pessoais semiestruturadas. Os itens que constavam no roteiro da entrevista continham questões que abordaram sobre os seguintes aspectos: visão geral do papel da TIC na UFFS e nos seus setores; funcionamento e estrutura da SETI; conhecimento dos esforços que foram e estão sendo realizados nesta área para implantação e consolidação da Instituição; e sobre a gestão da informação.

As consultas foram agendadas e realizadas no período de 11 de maio a 29 de maio, no próprio ambiente de trabalho dos pesquisados, sendo que com Diretores de Campus foram realizadas por meio de videoconferência, mas seguindo o mesmo procedimento. Participaram desta primeira fase quatorze dirigentes.

Após a coleta dos dados as entrevistas foram transcritas e analisadas. O resultado será apresentado no item 3.3.1 Resultado das instância diretivas e no item 7.5.2 Análise SWOT realizada com dados das instância diretivas.



Ministério da Educação  
Universidade Federal da  
Fronteira Sul

Avenida Getúlio Vargas, 609-N  
Edifício Engemede, 2º Andar  
Chapécó - Santa Catarina  
Brasil - CEP 89812-000

[www.uffs.edu.br](http://www.uffs.edu.br)  
[contato@uffs.edu.br](mailto:contato@uffs.edu.br)  
[.br](http://uffs.edu.br)



## SERVIÇO PÚBLICO FEDERAL

— Também foram realizadas consultas a área acadêmica da UFFS. Para essa instância as consultas iniciaram no dia 31 de maio, com videoconferência para definição da metodologia a ser utilizada, sendo convidados os Coordenadores Acadêmicos dos Campi, os Coordenadores de Unidades, o Secretário Especial de TI e a Pró-reitora de Graduação. Porém, a participação foi pequena. Dos Campi somente compareceram Laranjeiras do Sul e Realeza, para as quais o coordenador enviou um representante; dos Coordenadores de Unidade somente compareceu o da Unidade Seminário.

— Nesta ocasião foi definido que seriam enviadas aos Coordenadores, por e-mail, as questões referentes à consulta e que eles realizariam uma reunião com os professores após enviariam os resultados por e-mail até dia 11 de junho de 2012. Dos Campi, foi recebida a contribuição de um professor do Campus de Laranjeiras do Sul.

— Para Chapécó foi realizada a consulta no dia 06 de junho de 2012 em uma reunião dos coordenadores de curso, na qual o primeiro ponto de pauta era a coleta das informações através de uma conversa dirigida pelas questões previamente elaboradas, as mesmas enviadas para os Campi. Neste dia, algumas pessoas se manifestaram brevemente. Assim, foi acertado para que as questões fossem encaminhadas aos Coordenadores de Unidades e estes enviariam para os coordenadores para que encaminhassem respostas até o dia 13 de junho. A participação da instância acadêmica foi baixa. Os resultados são apresentados no item 3.3.2 Resultado da instância acadêmica.

— Por fim, foi realizada consulta com os servidores de TI que trabalham nos Campi. Com estes foi realizada consulta por meio de questionário com cinco questões abertas similares as que foram aplicadas com os outros consultados, que objetivavam saber sobre a visão deles sobre o papel da TIC na UFFS, o funcionamento e estrutura da SETI e os esforços que estão sendo realizados nesta área para implantação e consolidação da Instituição.

— As questões foram enviadas por e-mail no dia 11 de junho e as respostas deveriam ser encaminhadas até o dia 13 de junho. Participaram da consulta os Campi de Cerro Largo e de Erechim. Os resultados são apresentados no item 3.3.3 Resultado da área de TI dos Campi.



Ministério da Educação  
Universidade Federal da  
Fronteira Sul

Avenida Getúlio Vargas, 609-N  
Edifício Engemede, 2º Andar  
Chapecó - Santa Catarina  
Brasil - CEP 89812-000

[www.uffs.edu.br](http://www.uffs.edu.br)  
[contato@uffs.edu](mailto:contato@uffs.edu.br)  
[.br](http://uffs.edu.br)



SERVIÇO PÚBLICO FEDERAL

### 3.2 CONSULTAS COM OS SERVIDORES DA SETI

~~— A consulta interna, com os servidores das três diretorias da SETI, foi realizada através de reuniões separadas com cada uma delas e aplicada a metodologia Metaplan.~~

~~— O Metaplan caracteriza-se pelo uso da moderação e da visualização móvel através de fichas coloridas no trabalho com pequenos grupos. Foi desenvolvida nos anos 70, por uma empresa de consultoria alemã — Metaplan GMBH. Esse instrumento foi desenvolvido para possibilitar a participação nas tomadas de decisão e orientação dos processos segundo os desejos e necessidades de todos os diferentes grupos envolvidos (CORDIOLI, 2001).~~

~~— O objetivo desta consulta interna era ter a participação dos servidores na construção de alguns itens-chaves para o desenvolvimento do planejamento, como os princípios da SETI e o referencial estratégico.~~

~~— Foram necessárias três reuniões com cada diretoria. A etapa foi realizada no período de 30 de maio a 05 de julho.~~

~~— O resultado desta etapa será apresentado nos itens que foram desenvolvidos com os servidores, 5 Princípios e 7 Referencial Estratégico de TI.~~

### 3.3 RESULTADO DAS CONSULTAS EXTERNAS

#### 3.3.1 Resultado das instâncias diretivas

~~— O primeiro questionamento realizado nas instâncias pesquisadas foi quanto ao papel das Tecnologias da Informação e Comunicação (TIC) para a UFFS. Verificou-se que, dos consultados, seis apontaram que é fundamental hoje para a Universidade e ressaltaram isso em seus depoimentos reiterando que a Universidade teria muita dificuldade de funcionamento sem ela. O papel estratégico também foi evidenciado por quatro dos consultados que ressaltaram que hoje a informação é necessária para a tomada de decisões. Dois também apontaram ela como importante para a UFFS. Os outros itens apareceram uma única vez. Nos relatos, foi também colocado que é por meio dela que os processos e fluxos de informação seguem e este trânsito deve ser seguro, moderno e servir de modelo.~~



Ministério da Educação  
Universidade Federal da  
Fronteira Sul

Avenida Getúlio Vargas, 609-N  
Edifício Engemede, 2º Andar  
Chapécó - Santa Catarina  
Brasil - CEP 89812-000

[www.uffs.edu.br](http://www.uffs.edu.br)  
[contato@uffs.edu](mailto:contato@uffs.edu.br)  
[.br](http://uffs.edu.br)



## SERVIÇO PÚBLICO FEDERAL

~~— O segundo ponto do questionamento foi quanto ao papel das TICs no desenvolvimento das atividades das Instâncias de Gestão da UFFS pesquisadas. Nesse questionamento as opiniões são mais dispersas, pois cada Instância de trabalho tem preocupações diferentes voltadas para o seu escopo de atuação na UFFS. Porém, há algumas colocações que casam com o que foi colocado no item anterior e os reforçam. Para demonstrar esse fato são apresentados alguns trechos:~~

~~“[...] se desse um blecaute de TI, com certeza parariamos por um bom tempo, acho que talvez as aulas pudessem continuar, mas sem registro”~~

~~“[...] o trabalho deles (servidores) é, depende do funcionamento dessas máquinas”~~

~~— Neste ponto os gestores apontaram necessidades de seus setores, principalmente quanto a necessidade de um sistema de gestão para auxiliar na tomada de decisões. Outros colocaram sobre a carência que há nessa área.~~

~~— Na sequência, foi colocado que o PDTIC deve estar alinhado às ações do Plano Plurianual, Ações para 2012, documento oficial de planejamento da UFFS. Para pensar nesse alinhamento, foi solicitado que cada Instância citasse, dentre as suas ações, quais demandariam de ações em TICs. As ações do Plano Plurianual foram citadas de forma geral, somente um dos consultados citou a ação especificamente. Três instâncias pesquisadas apontaram a melhoria na conexão para possibilitar o acesso aos sistemas. Três gestores também colocaram a preocupação com as necessidades de TI para as instalações definitivas, que irão demandar ações concretas de TIC, além das que já se têm instaladas.~~

~~— Outros três gestores apontaram a necessidade de ferramentas para o Planejamento, inclusive sugerindo uma integração maior entre os setores de Planejamento e TI para melhorar este processo dentro da UFFS.~~

~~— Dois gestores citaram a necessidade de sistemas para o gerenciamento de projetos e outros dois comentaram a questão dos laboratórios que deverão ser montados nos Campi definitivos e os que ainda faltam nas instalações provisórias.~~

~~— Outras ações também foram citadas, de forma mais pontual atendendo as demandas específicas de cada instância diretiva.~~

~~— No quarto momento, os gestores foram questionados se conheciam a estrutura e o funcionamento da Secretaria Especial de Tecnologia e Informação (SETI) da UFFS e como analisaram essa estrutura, seu~~



Ministério da Educação  
Universidade Federal da  
Fronteira Sul

Avenida Getúlio Vargas, 609-N  
Edifício Engemede, 2º Andar  
Chapécó - Santa Catarina  
Brasil - CEP 89812-000

[www.uffs.edu.br](http://www.uffs.edu.br)  
[contato@uffs.edu.br](mailto:contato@uffs.edu.br)  
[.br](http://uffs.edu.br)



## SERVIÇO PÚBLICO FEDERAL

~~funcionamento e atribuições no contexto acadêmico e administrativo da UFFS. Quanto a este item foi verificado que a maioria não conhecia a estrutura e o funcionamento da SETI, dos consultados dez desconheciam ou, se conheciam o fazem de forma superficial. Os outros quatro dizem conhecer, mas, mesmo entre estes, alguns esqueciam alguma de suas diretorias. Verificou-se que os gestores consultados conheciam o Secretário e um dos Diretores por participarem mais ativamente das atividades administrativas da UFFS.~~

~~— O pouco conhecimento sobre a SETI dificultou a segunda parte da questão que era analisar a estrutura, o funcionamento e as atribuições da Secretaria.~~

~~— Houveram algumas colocações de forma positiva sobre a criação e funcionamento de SETI e alguns apresentaram sugestões quanto a estrutura e funcionamento. Um dos gestores fez uma colocação sobre o pouco conhecimento que tem quanto a SETI e os entraves que isso pode causar.~~

~~— Após, foi abordado sobre os esforços que foram realizados na área de TIC na UFFS, como: recursos humanos, equipamentos, softwares, gestão da informação, entre outros, para verificar se são suficientes para atender as demandas da Instituição e a avaliação sobre esses esforços. Nesse sentido a avaliação foi positiva de todos os consultados, principalmente para a parte de equipamentos que foram considerados como de ponta, resultando numa boa infraestrutura e que foram gastas altas somas nessa área. Mas boa parte destaca que há ainda deficiência em:~~

- ~~a) Sistemas: funcionamento do Solar; falta de sistema para acompanhamento do tempo dos professores, dos projetos e para demandas específicas. Um dos consultados apontou a deficiência nesta área talvez esteja ligada à política de desenvolvimento própria adotada;~~
- ~~b) Conexão de internet: a maioria dos que sinalizaram esta dificuldade destaca que isso não é só problema da SETI, mas das empresas prestadoras de serviço;~~
- ~~c) Processos administrativos/licitações: são apontados como lentos, entram os processos, além disso, as empresas vencedoras não cumprem o que foi estabelecido;~~
- ~~d) Videoconferências: apesar de ser citada como fundamental hoje para os trabalhos da Instituição, foi colocado que ela ainda tem deficiências.~~

~~— Outro fator que deve ser observado no planejamento é a questão da segurança da informação. Nesse sentido os gestores foram questionados~~





Ministério da Educação  
Universidade Federal da  
Fronteira Sul

Avenida Getúlio Vargas, 609-N  
Edifício Engemede, 2º Andar  
Chapécó - Santa Catarina  
Brasil - CEP 89812-000

[www.ufss.edu.br](http://www.ufss.edu.br)  
[contato@ufss.edu.br](mailto:contato@ufss.edu.br)  
[.br](http://ufss.edu.br)



## SERVIÇO PÚBLICO FEDERAL

sobre a importância da gestão segura e confiável da informação para o desenvolvimento das atividades das instâncias institucionais. Teve mais destaque a questão da informação segura ser necessária para a tomada de decisão como um fator estratégico com quatro gestores que apontaram esse fator. Três colocaram que ainda ela é insuficiente, deve ser mais trabalhada na UFSS e duas pessoas disseram que confiam no sistema utilizado.

— Foi solicitado dos gestores uma avaliação quanto a complexidade da gestão da informação em uma instituição como a UFSS. A improvisação nessa área foi citada por três gestores. A tomada de decisão coletiva, as características da UFSS, o processo dinâmico e a tramitação da informação por meio de papel foram apontadas por dois gestores em cada item.

— Outras colocações foram realizadas pelos gestores, todas apontando a complexidade que envolve esse assunto.

### **3.3.2 Resultado da instância acadêmica**

— A instância acadêmica, no que se refere ao papel das Tecnologias da Informação e Comunicação (TIC) para a atividade acadêmica, colocou que esta deve promover a agilidade na troca de informação entre professores e alunos de forma segura. Além disso, foi colocado que ela é essencial e deve servir de instrumento facilitador, articulador e de transparência institucional.

— Com relação aos esforços realizados na área de TIC na UFSS para atender as demandas da Instituição e das questões acadêmicas não foi avaliado pela maioria dos participantes. Apenas um colocou que os equipamentos ainda não atendem a demanda.

— Quanto a importância da gestão segura e confiável da informação para o desenvolvimento das atividades acadêmicas foi colocado que a segurança é muito importante para que o professor tenha garantia de que as informações trafegadas na rede não estejam comprometendo a qualidade do ensino, ou seja, não pode haver vazamento de informação nem a possibilidade de manipulação.

— O último ponto da consulta tratou sobre a avaliação da complexidade da gestão da informação em uma instituição como a UFSS para a área acadêmica. Nesse sentido foi colocado que este tipo de sistema é complexo e que não se consegue num curto espaço de tempo oferecer um serviço de ótima qualidade, mas é importante investimento neste setor, para que no futuro os processos sejam agilizados.



Ministério da Educação  
Universidade Federal da  
Fronteira Sul

Avenida Getúlio Vargas, 609-N  
Edifício Engemede, 2º Andar  
Chapecó - Santa Catarina  
Brasil - CEP 89812-000

[www.uffs.edu.br](http://www.uffs.edu.br)  
[contato@uffs.edu.br](mailto:contato@uffs.edu.br)  
[.br](http://uffs.edu.br)



SERVIÇO PÚBLICO FEDERAL

### 3.3.3 Resultado da área de TI dos Campi

~~A primeira questão era quanto ao papel das Tecnologias da Informação e Comunicação (TIC) para a UFFS. Os participantes ressaltaram que é uma área de extrema importância dentro de uma universidade, tendo atuação estratégica no desenvolvimento da Instituição devido a sua característica estar presente em diversos setores atuando em conjunto com atividades acadêmicas, de gestão e administração. Acrescentaram ainda que a garantia de que uma universidade forneça ensino de qualidade está diretamente ligada à constante atualização tecnológica e a disponibilização de serviços informatizados que venham auxiliar nas atividades executadas. Além disso, possibilitar fluxos contínuos e ágeis na busca, tratamento e arquivamento da informação garantido rapidez, segurança e continuidade das tecnologias e serviços por ela oferecidos.~~

~~Quanto as ações do Plano Plurianual para 2012, previstas para o Campus onde trabalham e que demandam de ações em TICs, um dos analistas não fez referências neste sentido e o outro colocou as ações já programadas pela SETI. Além dessas foram ainda elencadas as ações do Campus de Cerro Largo: Ação CCL12 – Implantação de software específico para formulação de grade de horários dos cursos semestralmente e Ação CCL13 – Capacitação dos(as) alunos(as) para uso de ferramentas virtuais.~~

~~Com relação aos esforços realizados na área de TIC na UFFS, pela resposta dos Campi, verifica-se que os esforços são grandes, porém ainda há deficiência em recursos humanos não só nos Campi, mas também na SETI. Quanto aos equipamentos estes são suficientes, porém nem todos estão configurados e em pleno funcionamento. Há carência de recursos de rede como autenticação e segurança. Há carência na velocidade das conexões, tanto de internet como MPLS existentes. Estamos utilizando hoje, como servidores, computadores pessoais para as funções de proxy, DHCP, licenças do Autocad e servidor de arquivos o que deixa uma certa insegurança quanto a confiabilidade e disponibilidade destes serviços locais tão importantes para o funcionamento do Campus. Os servidores já estão comprados, estamos aguardando a chegada deles para termos mais segurança no fornecimento dos serviços locais. Quanto a parte de softwares, há carência em sistema de gestão para controles diversos, como: controle de bolsas e estágios, recursos humanos. O sistema acadêmico, inclusive Portal do Aluno e Portal do~~





Ministério da Educação  
Universidade Federal da  
Fronteira Sul

Avenida Getúlio Vargas, 609-N  
Edifício Engemede, 2º Andar  
Chapecó - Santa Catarina  
Brasil - CEP 89812-000

[www.uffs.edu.br](http://www.uffs.edu.br)  
[contato@uffs.edu](mailto:contato@uffs.edu.br)  
[.br](http://uffs.edu.br)



## SERVIÇO PÚBLICO FEDERAL

~~Professor, está disponível, mas necessita ser mais completo e com abrangência maior incluindo pós-graduações, possibilidades de formulação de grades de horários e recursos mais completos para gerenciamento de relatórios e atestados. Em Erechim, são utilizados softwares livres em todos os computadores da área administrativa e laboratório, com exceção de AutoCad e Windows. No momento não temos nenhuma solicitação para aquisição de software e julgamos estar bem atendidos nessa área através dos softwares desenvolvidos pela Universidade e pelos demais softwares livres adotados. Quanto ao site, há necessidade de página de internet pensada como Instituição e não como Campus, um exemplo disso são as avaliações de cursos. De forma geral, é avaliado como suficiente a atual estrutura de TIC tendo em vista a situação provisória em que a Universidade se encontra e seu curto tempo de vida.~~

~~— Sobre a importância da gestão segura e confiável da informação para o desenvolvimento das atividades da UFFS, foi colocado que ela tem como objetivo apoiar a política de desenvolvimento da Universidade na qual as informação crescem quantitativamente e cabe à TIC a busca de soluções para o gerenciamento seguro e confiável delas. O pleno gerenciamento dos dados são de extrema importância na tomada de decisões, no auxílio ao ensino, na administração e nos mais diversos setores que estão englobados dentro da comunidade acadêmica.~~

~~— Por fim, era solicitado que avaliassem a complexidade da gestão da informação em uma instituição como a UFFS e eles ressaltaram que a estrutura multicampi da Universidade oferece um desafio maior na gestão da informação, pois ao mesmo tempo em que determinadas informações são comuns entre os Campi temos também informações e processos particulares de cada um, exigindo tanto da SETI quanto da TI dos Campi a solução para OS problemas globais e particulares que se apresentam e ao mesmo tempo criando o desafio de manter-se sincronizado nos seus objetivos. A complexidade da gestão da informação tem um nível mais elevado comparando com uma instituição gerida apenas por uma unidade, pois a informação pode surgir de várias bases dependentes umas das outras. É necessário também que a informação seja identificada, tratada e disponibilizada dependendo da sua origem e do seu destino.~~



Ministério da Educação  
Universidade Federal da  
Fronteira Sul

Avenida Getúlio Vargas, 609-N  
Edifício Engemede, 2º Andar  
Chapecó - Santa Catarina  
Brasil - CEP 89812-000

[www.uffs.edu.br](http://www.uffs.edu.br)  
[contato@uffs.edu](mailto:contato@uffs.edu.br)  
[.br](http://uffs.edu.br)



SERVIÇO PÚBLICO FEDERAL

#### 4 DOCUMENTOS DE REFERÊNCIA

- ★ Plano Plurianual UFFS 2011-2015 — Ações 2012 da UFFS;
- ★ IN 04/2010 e 02/2012 do Ministério do Planejamento, Orçamento e Gestão;
- ★ Modelo de Referência 2011-2012 – Plano Diretor de Tecnologia de Informação, do Sistema de Administração de Recursos de Informação e Informática.

#### 5 PRINCÍPIOS

A SETI estabeleceu seus princípios com os servidores através da metodologia Metaplan e abaixo são apresentados os dados consolidados:

- ★ Padronizar os processos e serviços de tecnologia, informação e comunicação na UFFS;
- ★ Utilizar e fomentar, sempre que possível, software livre e seguir seus princípios;
- ★ Prezar pela qualidade buscando continuamente a melhoria dos serviços prestados;
- ★ Gestão participativa e colaborativa;
- ★ Pró-atividade e transparência no acesso às informações gerais produzidas e recebidas pela SETI;
- ★ Incorporar inovação na área de tecnologia da informação e comunicação, através da formação continuada e da pesquisa;
- ★ Tomar decisões respeitando a legislação e normas vigentes;
- ★ Possibilitar o acesso às informações com eficiência e eficácia para suprir as necessidades dos usuários internos e externos;
- ★ Adotar ferramentas priorizando o acesso livre para gestão do conhecimento da UFFS;
- ★ Adotar boas práticas nas atividades de TIC, visando a eficiência e eficácia das ações;
- ★ Adotar soluções homologadas pela SETI.



Ministério da Educação  
Universidade Federal da  
Fronteira Sul

Avenida Getúlio Vargas, 609-N  
Edifício Engemede, 2º Andar  
Chapecó - Santa Catarina  
Brasil - CEP 89812-000

[www.uffs.edu.br](http://www.uffs.edu.br)  
[contato@uffs.edu](mailto:contato@uffs.edu.br)  
[.br](http://uffs.edu.br)



SERVIÇO PÚBLICO FEDERAL

## 6 ESTRUTURA ORGANIZACIONAL DA UNIDADE DE TI

~~A Secretaria de Tecnologia e Informação (SETI), prevista no artigo 23 do Estatuto da UFFS, é órgão suplementar da Reitoria, pelo Ofício número 56, aprovado pelo MEC em 21 de Setembro de 2010, e tem por objetivo geral manter o funcionamento das atividades ligadas à tecnologia da informação na universidade, objetivando o suporte ao desenvolvimento do ensino, da pesquisa e extensão, de acordo com os princípios da organização.~~

~~A SETI está inserida na UFFS no mesmo nível das Pró-Reitorias, como pode ser verificado na Portaria Nº 684/GR/UFFS/2012, de 26 de junho de 2012, na qual o Reitor *Pro Tempore* instituiu, em caráter provisório, a estrutura orgânica da Universidade Federal da Fronteira Sul — UFFS, conforme segue:~~

### ~~1. Conselho Universitário (CONSUNI)~~

#### ~~2. Reitoria~~

##### ~~2.1 Reitor~~

##### ~~2.1.1 Chefia de Gabinete~~

##### ~~2.1.2 Assessoria para Assuntos Internacionais~~

##### ~~2.1.3 Assessoria Especial: Projeto Energias Renováveis~~

##### ~~2.1.4 Auditoria Interna~~

##### ~~2.1.5 Procuradoria - Coordenadoria Geral de Consultoria Jurídica~~

##### ~~2.1.6 Pesquisa Institucional~~

##### ~~2.1.7 Diretoria de Comunicação~~

##### ~~2.1.8 Coordenação Geral da Unidade Seminário — Campus Chapecó/SC~~

##### ~~2.1.9 Coordenação Geral da Unidade Bom Pastor — Campus Chapecó/SC~~

##### ~~2.2 Vice-Reitor~~

##### ~~2.3 Pró-Reitoria de Administração e Infraestrutura~~

##### ~~2.3.1 Diretoria de Gestão Patrimonial e Logística~~

##### ~~2.3.2 Diretoria de Compras e Licitações~~

##### ~~2.3.3 Diretoria Administrativa~~

##### ~~2.3.4 Prefeitura do campus de Chapecó~~

##### ~~2.4 Pró-Reitoria de Planejamento~~

##### ~~2.4.1 Diretoria de Planejamento~~

##### ~~2.4.2 Diretoria de Orçamento~~

##### ~~2.4.3 Diretoria de Contabilidade~~

##### ~~2.5 Pró-Reitoria de Graduação~~

##### ~~2.5.1 Diretoria de Políticas de Graduação~~

##### ~~2.5.2 Diretoria de Organização Pedagógica~~

##### ~~2.5.3 Diretoria de Registro Acadêmico~~

##### ~~2.6 Pró-Reitoria de Pesquisa e Pós-Graduação~~

##### ~~2.6.1 Diretoria de Pesquisa~~

##### ~~2.6.2 Diretoria de Pós-Graduação~~

##### ~~2.7 Pró-Reitoria de Extensão e Cultura~~

##### ~~2.7.1 Diretoria de Extensão e Cultura~~

##### ~~2.8 Secretaria Especial de Obras~~

##### ~~2.8.1 Diretoria de Obras~~

##### ~~2.8.2 Diretoria de Projetos~~



Ministério da Educação  
Universidade Federal da  
Fronteira Sul

Avenida Getúlio Vargas, 609-N  
Edifício Engemede, 2º Andar  
Chapécó - Santa Catarina  
Brasil - CEP 89812-000

[www.uffs.edu.br](http://www.uffs.edu.br)  
[contato@uffs.edu](mailto:contato@uffs.edu.br)  
[.br](http://uffs.edu.br)



## SERVIÇO PÚBLICO FEDERAL

- 2.9 Secretaria Especial de Tecnologia e Informação
  - 2.9.1 Diretoria de Infraestrutura de Sistemas
  - 2.9.2 Diretoria de Infraestrutura de Tecnologia da Informação
  - 2.9.3 Diretoria de Gestão da Informação
- 2.10 Secretaria Especial de Gestão de Pessoas
- 2.11 Secretaria Especial de Assuntos Estudantis
- 2.12 Secretaria Especial de Laboratórios
- 3. Campi**
  - 3.1 Direção *Campus* Erechim/RS
    - 3.1.1 Coordenação Acadêmica Erechim
    - 3.1.2 Coordenação Administrativa Erechim
  - 3.2 Direção *Campus* Cerro Largo/RS
    - 3.2.1 Coordenação Acadêmica Cerro Largo
    - 3.2.2 Coordenação Administrativa Cerro Largo
  - 3.3 Direção *Campus* Realeza/PR
    - 3.3.1 Coordenação Acadêmica Realeza
    - 3.3.2 Coordenação Administrativa Realeza
  - 3.4 Direção *Campus* Laranjeiras do Sul/PR
    - 3.4.1 Coordenação Acadêmica Laranjeiras do Sul
    - 3.4.2 Coordenação Administrativa Laranjeiras do Sul

— Secretaria Especial de Tecnologia e Informação (SETI) tem como competências diagnosticar, produzir, desenvolver e executar soluções em tecnologia da informação e comunicação de acordo com as diretrizes da Universidade. O que é relevante para a efetividade dos processos e projetos da Instituição pela necessidade crescente de informação e comunicação nas decisões estratégicas e operacionais de uma organização, ainda mais uma que seja ligada ao ensino e pesquisa.

— Ficam sobre orientação da SETI as Diretorias de Infraestrutura da Tecnologia da Informação, Diretoria de Infraestrutura de Sistemas e Diretoria de Gestão da Informação quanto a aplicação das políticas, das normas e padronizações referentes à área de Tecnologia de Informação da Universidade.

— À Diretoria de Infraestrutura de Tecnologia e Informação (DITI) compete tratar de todas as atividades relacionadas a criação e manutenção básica de TIC no que concerne à Videoconferência, Telecomunicações, Redes e Segurança da Informação.

— À Diretoria de Infraestrutura de Sistemas (DIS) compete articular as demandas que se relacionam com as atividades de análise de processos e fluxos, engenharia de requisitos, arquitetura e desenvolvimento de software, gerência de banco de dados, bem como qualidade para o desenvolvimento e integração entre sistemas.

— À Diretoria de Gestão de Informação (DGI) atua na produção, armazenamento, preservação e disponibilização de informação para atender



## SERVIÇO PÚBLICO FEDERAL

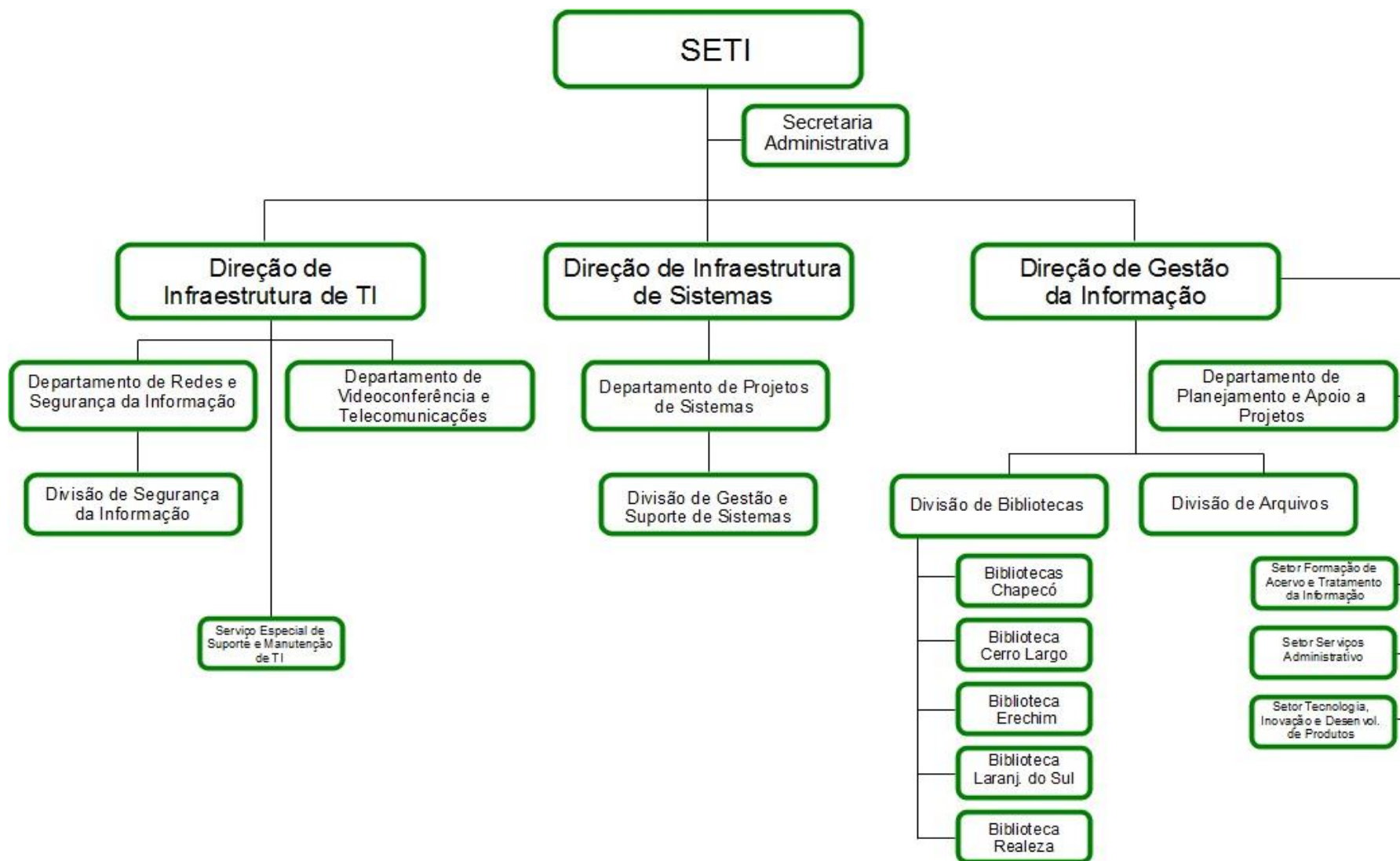
~~as demandas de informação das áreas administrativa, de ensino, pesquisa e extensão, mediante os serviços oferecidos pelos Sistemas de Arquivos e de Bibliotecas da UFES. A estrutura organizacional da SETI pode ser verificada na~~ Ilustração ~~2.~~

**Ministério da Educação  
Universidade Federal da  
Fronteira Sul**

Avenida Getúlio Vargas, 609-N  
Edifício Engemede, 2º Andar  
Chapecó - Santa Catarina  
Brasil - CEP 89812-000

[www.ufes.edu.br](http://www.ufes.edu.br)  
[contato@ufes.edu.br](mailto:contato@ufes.edu.br)  
[.br](http://ufes.edu.br)

Ilustração 2: Organograma SETI





Ministério da Educação  
Universidade Federal da  
Fronteira Sul

Avenida Getúlio Vargas, 609-N  
Edifício Engemede, 2º Andar  
Chapecó - Santa Catarina  
Brasil - CEP 89812-000

[www.uffs.edu.br](http://www.uffs.edu.br)  
[contato@uffs.edu.br](mailto:contato@uffs.edu.br)  
[.br](http://uffs.edu.br)



SERVIÇO PÚBLICO FEDERAL

## ~~7 REFERENCIAL ESTRATÉGICO DE TI~~

~~— A construção do Referencial Estratégico de TI foi realizada pelos servidores da SETI através da aplicação do Metaplan.~~

### ~~7.1 MISSÃO~~

~~— A missão estabelecida para a SETI foi:~~

~~“Prover soluções de tecnologia, informação e comunicação com eficiência e eficácia para a comunidade acadêmica”.~~

### ~~7.2 VISÃO~~

~~— A visão da SETI ficou assim estabelecida:~~

~~“Ser referência, no âmbito das IES, em soluções de tecnologia, informação, comunicação e gestão do conhecimento”.~~

### ~~7.3 VALORES~~

- ~~★ Ética~~
- ~~★ Comprometimento~~
- ~~★ Responsabilidade~~
- ~~★ Respeito~~
- ~~★ Cooperação~~
- ~~★ Compartilhar~~
- ~~★ Companheirismo~~
- ~~★ Motivação~~
- ~~★ Organização~~
- ~~★ Inovação~~
- ~~★ Justiça~~

### ~~7.4 OBJETIVOS ESTRATÉGICOS DE TI~~

- ~~★ Gerenciar a informação e o conhecimento produzido na Instituição;~~
- ~~★ Promover o acesso e a difusão da informação;~~
- ~~★ Estabelecer medidas para salvaguardar a memória institucional;~~





Ministério da Educação  
Universidade Federal da  
Fronteira Sul

Avenida Getúlio Vargas, 609-N  
Edifício Engemede, 2º Andar  
Chapécó - Santa Catarina  
Brasil - CEP 89812-000

[www.uffs.edu.br](http://www.uffs.edu.br)  
[contato@uffs.edu.br](mailto:contato@uffs.edu.br)



## SERVIÇO PÚBLICO FEDERAL

- ★ Planejar, implantar e manter infraestrutura e serviços de TICs para funcionamento e crescimento da UFFS;
- ★ Melhorar continuamente os processos de TICs visando aperfeiçoar as atividades da SETI;
- ★ Adotar metodologias nas atividades desempenhadas na SETI;
- ★ Prover soluções de sistemas de informações para a comunidade acadêmica da UFFS;
- ★ Promover o uso de software livre e de novas tecnologias no desenvolvimento de sistemas da UFFS;
- ★ Incentivar e apoiar a capacitação continuada dos servidores.

### 7.5 ANÁLISE DE SWOT DA TI ORGANIZACIONAL

— A sigla SWOT é a representação das palavras:

- ★ *Strengths* = forças;
- ★ *Weaknesses* = fraquezas;
- ★ *Opportunities* = oportunidades;
- ★ *Threats* = ameaças.

— A análise SWOT possibilita a identificação de fatos e previsões das forças e fraquezas do ambiente interno e das oportunidades e ameaças do ambiente externo, que podem auxiliar a Organização na formulação de sua estratégia (BATEMAN; SNELL, 2010)

#### 7.5.1 Análise SWOT realizada pelo servidores da SETI

Ilustração 3: Análise SWOT realizada pelo servidores da SETI – Forças e Fraquezas

		NA CONQUISTA DOS OBJETIVOS	
		Ajuda	Atrapalha
<b>O Ri G E M D O P R O</b>	<b>In te rn a (O rg an iz aç</b>	<b>Forças</b>	<b>Fraquezas</b>
		★ ————— Cooperação no trabalho em equipe	★ ————— Trâmites burocráticos nos processos por ser uma Instituição Pública;
		★ ————— Bom relacionamento interpessoal	★ ————— Capacitação e participação em eventos técnicos específicos
		★ ————— Equipe qualificada e experiente que busca conhecimento e acesso as novas tecnologias.	★ ————— Planejamento e organização
		★ ————— Recursos tecnológicos de vanguarda	★ ————— Falta de fluxo nos processos, procedimentos e definição das funções
		★ ————— Possuir um modelo que dá foco	★ ————— Estrutura física limitada e inadequada, por ser provisória;





Ministério da Educação  
Universidade Federal da  
Fronteira Sul

Avenida Getúlio Vargas, 609-N  
Edifício Engemede, 2º Andar  
Chapecó - Santa Catarina  
Brasil - CEP 89812-000

[www.uffs.edu.br](http://www.uffs.edu.br)  
[contato@uffs.edu.br](mailto:contato@uffs.edu.br)  
[.br](http://uffs.edu.br)



## SERVIÇO PÚBLICO FEDERAL

<b>BL E M A</b>	<b>ção )</b>	<p>e objetivo às atividades.</p> <ul style="list-style-type: none"> <li>★ Boas condições de trabalho;</li> <li>★ Preferência por software livre;</li> <li>★ Pouco legado tecnológico (software);</li> <li>★ Gerenciamento de projetos, planejamento, previsão de prazos, coerência e tempo hábil;</li> <li>★ Adoção de boas práticas no trabalho;</li> <li>★ Compartilhamento de experiências;</li> <li>★ Estabilidade do servidor;</li> <li>★ Estabilidade das regras de negócios;</li> <li>★ Busca pela inovação.</li> </ul>	<ul style="list-style-type: none"> <li>★ Excesso de demanda, por ser uma Instituição em implantação e com falta de pessoal, sobrecarregando as tarefas e requerendo a utilização de software de terceiros;</li> <li>★ Falta de experiência dos servidores por parte da equipe, relacionada a universidade pública</li> <li>★ Falta de vinculação das áreas afins dos campi com a sede;</li> <li>★ Falta de ferramentas adequadas de trabalho</li> <li>★ Deficiência no transporte;</li> <li>★ Deficiência na estrutura tecnológica de comunicação, rede e sistema;</li> <li>★ Determinação de utilização de soluções livres em alguns casos;</li> <li>★ Prazos apertados em alguns procedimentos;</li> <li>★ Falta de autonomia na tomada de algumas decisões;</li> <li>★ Falta de maturidade nos processos de desenvolvimento de software;</li> <li>★ Falta de controle sobre os sistemas legados;</li> <li>★ Falta de comunicação e integração entre os setores;</li> <li>★ Falta de conhecimento do que é a DGI por parte da SETI.</li> </ul>

Fonte: Reuniões realizadas com os servidores, 2012

Ilustração 4: Análise SWOT realizada pelo servidores da SETI—Oportunidade e Ameaças

<b>NA CONQUISTA DOS OBJETIVOS</b>			
		<b>Ajudar</b>	<b>Atrapalha</b>
<b>OR G E M D O P R O B E M</b>	<b>Ext er na (A m bi en te )</b>	<p><b>Oportunidades</b></p> <ul style="list-style-type: none"> <li>★ Políticas de expansão do ensino superior e desenvolvimento das tecnologias, que podem refletir na UFFS</li> <li>★ Adoção e compartilhamento de boas práticas e regulamentações com outras instituições e profissionais.</li> <li>★ A comunidade externa apoia e tem expectativas com a UFFS.</li> <li>★ Troca de informações entre as instituições nacionais e internacionais para ampliar os setores da SETI, através de integrações a redes, listas</li> </ul>	<p><b>Ameaças</b></p> <ul style="list-style-type: none"> <li>★ Políticas de cargos e salários de TIC no MEC</li> <li>★ Ações políticas e administrativas nos âmbitos municipais, estaduais e federais</li> <li>★ Políticas públicas que regulamentam e podem restringir e burocratizar os processos, afetando as atividades da SETI e da UFFS</li> <li>★ Redução orçamentária para investimento em educação e em diárias e passagens</li> <li>★ Danos, roubos e furtos de bens</li> </ul>



Ministério da Educação  
Universidade Federal da  
Fronteira Sul

Avenida Getúlio Vargas, 609-N  
Edifício Engemede, 2º Andar  
Chapécó - Santa Catarina  
Brasil - CEP 89812-000

[www.uffs.edu.br](http://www.uffs.edu.br)  
[contato@uffs.edu.br](mailto:contato@uffs.edu.br)  
[.br](http://uffs.edu.br)



## SERVIÇO PÚBLICO FEDERAL

<b>A</b>	<p>de discussões e comunidades de aprendizagem.</p> <ul style="list-style-type: none"> <li>★ — Surgimento de novas tecnologias que possam ser acessadas para auxiliar nas atividades desenvolvidas pela SETI.</li> <li>★ — Sistema de avaliação de ensino superior;</li> <li>★ — Padrões internacionais de qualidade;</li> <li>★ — Movimento de acesso aberto a informação científica;</li> <li>★ — Disponibilidade de recursos para investimento em TIC</li> <li>★ — Reconhecimento da TIC como área estratégica</li> <li>★ — Contribuir com as comunidades de software livre para o desenvolvimento destes e da equipe</li> <li>★ — Utilizar softwares já existentes para atender as demandas da universidade</li> <li>★ — Instituição nova.</li> </ul>	<p>públicos</p> <ul style="list-style-type: none"> <li>★ — Distância dos grandes centros.</li> <li>★ — Falta de integração a RNP (Rede Nacional de Pesquisa);</li> <li>★ — Baixa qualificação dos profissionais de TIC no mercado</li> <li>★ — Não acompanhar os avanços tecnológicos</li> <li>★ — Fatores climáticos</li> <li>★ — Ataques e invasões aos sistemas de TIC</li> <li>★ — Baixa qualificação dos fornecedores no mercado de atuação das UFFS</li> <li>★ — Dependência de fornecedores de TIC no mercado</li> <li>★ — Mercado competitivo que pode levar servidores a sair da Instituição.</li> <li>★ — Descontinuação de soluções tecnológicas utilizadas</li> <li>★ — Instituição dividida em diversos espaços físicos distantes uns dos outros.</li> <li>★ — Ampliação do número de cursos/Campi.</li> </ul>
----------	---	---

Fonte: Reuniões realizadas com os servidores, 2012

### 7.5.2 Análise SWOT realizada com dados das consultas as instância diretivas

Ilustração 5: Análise SWOT realizada com dados das consultas as instância diretivas

		<b>NA CONQUISTA DOS OBJETIVOS</b>	
		<b>Ajuda</b>	<b>Atrapalha</b>
<b>O R I G E M D O P R O B L E M A</b>	<b>Int er na (O rg an iz aç ão )</b>	<p><b>Forças</b></p> <p>Área considerada estratégica e importante para a UFFS;</p> <p>Agente facilitador das ações na UFFS;</p> <p>Auxiliar nos processos administrativos e acadêmicos da UFFS;</p> <p>Ser uma das Secretarias que mais trabalham na Universidade;</p> <p>Política o uso de software livre.</p>	<p><b>Fraquezas</b></p> <p>A estrutura da SETI não está presente de forma articulada no próprios Campi, o que necessitaria de uma Coordenação da Secretaria de TI em cada Campus;</p> <p>Pouca integração entre os setores de Planejamento e TI para melhorar o processo de planejamento da UFFS;</p> <p>Falta de orientação para realização de cópia de segurança de arquivos importantes dos setores;</p> <p>Falta de conhecimento sobre o Setor acaba prejudicando a compreensão do que pode ou não ser realizado na Instituição na área de TICs;</p> <p>A gestão da informação ainda é meio primitiva e improvisada;</p> <p>Gestão documental na forma de papel;</p> <p>Há mais transmissão do que gestão da informação;</p>



Ministério da Educação  
Universidade Federal da  
Fronteira Sul

Avenida Getúlio Vargas, 609-N  
Edifício Engemede, 2º Andar  
Chapécó - Santa Catarina  
Brasil - CEP 89812-000

[www.uffs.edu.br](http://www.uffs.edu.br)  
[contato@uffs.edu.br](mailto:contato@uffs.edu.br)  
[.br](http://uffs.edu.br)



## SERVIÇO PÚBLICO FEDERAL

		Ações com relação a gestão da informação são insuficientes para a tomada de decisão; Os esforços ainda são insuficientes para atender todas as demandas.
<b>Ex ter na (A m bi en te)</b>	<b>Oportunidades</b>  Contribuir para a utilização de menos papel na UFFS; Auxiliar na construção de ferramentas para a tomada de decisão; Inovação por meio da tomada de decisões coletivas. A área de TIC é uma área muito dinâmica, é um área que envolve muito dinheiro. Organizar o conhecimento e a cultura organizacional, pois a informação se perde.	<b>Ameaças</b>  Tentativa de invasão constante dos sistemas; Preocupação no uso indevido da internet; Falta de ações para a segurança da informação; Aumento das necessidades de TICs previstas quando da instalação dos Campi definitivos; Problemas de conexão de internet nos Campi provisórios e definitivos por problemas com as concessionárias de serviços; Ser multicampi, estar em três estados diferentes, funcionar em condições improvisadas e ser uma instituição pública; Disputa de profissionais de valor no mercado; Construir, constituir, solidificar e manter uma estrutura de cérebros; Gestão da informação complexa, que necessita de organização extremamente eficiente e sincronizada com os princípios institucionais; Processos administrativos (licitações) são lentos, entram os trabalhos; Empresas prestadoras de serviços não cumprem contratos.

Fonte: Consultas com as gestores da UFFS, 2012

## 8 RESULTADOS DO PDTIC ANTERIOR

~~— A UFFS iniciou suas atividades em 2010, a SETI foi oficializada com o status de Secretaria há pouco mais de um ano, assim ela ainda não fez nenhum planejamento específico. Porém, participou do planejamento institucional da UFFS, o Plano Plurianual — Ações para 2012, no qual constam ações específicas para a área de TICs.~~

## 9 ALINHAMENTO COM O PPA DA UFFS

~~— A SETI sempre participou ativamente da elaboração do Plano Plurianual (PPA) da UFFS. Assim, todas as suas ações até então estavam elencadas neste documento. Porém, observa-se que além das ações propostas pela SETI ações de outras instâncias diretivas também refletem em atividades a serem desenvolvidas pela Secretaria por necessitar de alguma solução da área de tecnologia, informação ou comunicação.~~

~~— O PPA está organizado levando em consideração os seguintes termos:~~



Ministério da Educação  
Universidade Federal da  
Fronteira Sul

Avenida Getúlio Vargas, 609-N  
Edifício Engemede, 2º Andar  
Chapécó - Santa Catarina  
Brasil - CEP 89812-000

[www.ufss.edu.br](http://www.ufss.edu.br)  
[contato@ufss.edu.br](mailto:contato@ufss.edu.br)  
[.br](http://www.ufss.edu.br)



## SERVIÇO PÚBLICO FEDERAL

~~Desafios — representam a Dimensão Estratégica no Plano Plurianual. Fazem a ligação com orçamento do Governo Federal. Organizam as grandes linhas de atuação da UFSS e sintetizam as responsabilidades institucionais.~~

~~Objetivos — materialização dos Desafios. Expressam o que deve ser alcançado e as situações a serem alteradas. Contemplam Metas e Prioridades do MEC (Ministério da Educação) definidas no PNE (Plano Nacional da Educação) e as diretrizes, objetivos e ações definidas pela comunidade acadêmica e pela sociedade da fronteira sul na I Conferência de Ensino Pesquisa Extensão.~~

~~Iniciativas — definem os caminhos exequíveis para o alcance dos objetivos e das transformações definidas na dimensão estratégica. A Iniciativa declara as entregas à sociedade de bens e serviços, resultantes da coordenação de Ações orçamentárias e não orçamentárias.~~

~~Ações — é a prática, aquilo que de fato iremos desenvolver ao longo de um ano. Relaciona-se com o desempenho das atividades institucionais quanto a eficiência. Busca-se com as ações a otimização na aplicação dos recursos disponíveis e a qualidade dos produtos entregues.~~

~~— São apresentados na sequência os Desafios, Objetivos, Iniciativas e Ações do PPA que demandam de atividades da SETI e ou foram planejadas por ela no PPA, estas estão em destaque cinza.~~

Ilustração 6: Alinhamento com o PPA da UFFS

<p><b>1 Desafio – Funcionamento da Universidade Federal da Fronteira Sul</b></p>	<p>1.1 Objetivo – Desenvolver ações para assegurar a manutenção, adequação física e funcionamento dos cursos de graduação e pós-graduação da UFFS a fim de formar profissionais de alta qualificação técnica com compromisso social para atuar nos diferentes setores da sociedade, contribuindo para o processo de desenvolvimento regional e nacional do país.</p>	<p>1.1.1 Iniciativa – Elaboração de padrões de gestão e administração em todos os Campi da Universidade</p>	<p>Ação GER39 – Planejar e elaborar sistema informatizado de reservas de espaço</p> <p>Ação PAD20 – Consolidação do serviço de catalogação</p> <p>Ação PAD23 – Implantação do Sistema de Gestão de Contratos</p> <p>Ação PRG14 – Manter os registros e controle acadêmico</p> <p>Ação PRG26 – Certificação e Registro dos estágios, Grupos de Estudos e Monitorias.</p> <p>Ação PRG27 – Definição de processos e padrões de arquivamento para a DPG.</p> <p>Ação PPL04 – Elaboração de Estudos e Dados Estatísticos</p> <p>Ação PPL06 – Gerenciamento e Organização de Eventos da PROPLAN</p> <p>Ação PPL09 – Implantação do SCDP - Sistema de Concessão de Diárias e Passagens</p> <p>Ação STI31 – Reavaliar e redefinir a estrutura organizacional e o quadro de servidores da DGI</p> <p>Ação STI32 – Promoção da gestão do conhecimento produzido na UFFS</p>
		<p>1.1.2 Iniciativa – Elaboração de padrões de gestão acadêmica entre as pró-reitorias e os Campi da UFFS.</p>	<p>Ação PEI01 – Gerenciamento das informações da UFFS e seus processos regulatórios no e-MEC</p> <p>Ação PEI02 – Coordenação do processo de coleta de informações do Censo da Educação Superior</p> <p>Ação PEI03 – Coordenação do processo de coleta de informações do Ping!FES</p> <p>Ação CCL01 – Aperfeiçoamento e padronização do acesso aos serviços da Secretaria Acadêmica</p> <p>Ação CCL12 – Implantação de software específico para formulação de grade de horários dos cursos semestralmente</p>
		<p>1.1.3 Iniciativa – Elaboração de padrões e estratégias de comunicação da UFFS.</p>	<p>Ação DCO04 – Criação de um banco de artigos</p> <p>Ação DCO13 – Organização, revisão e ampliação do mailing da imprensa e dos formadores de opinião</p>

		<p>Ação DCO22 – Aprimoramento da comunicação interna</p> <p>Ação DCO23 – Disponibilização de um banco de imagens da UFFS</p> <p>Ação NOVA02 – Criação de calendário de eventos para todos os campi</p>
	1.1.5 Iniciativa – Formalização de convênios para o desenvolvimento da UFFS	Ação NOVA04 – Planejamento, organização e acompanhamento de convênios internacionais
	1.1.6 Iniciativa – Gestão e organização do Campus Chapecó.	<p>Ação UNC06 – Recepção de novos docentes</p> <p>Ação UNC08 – Coordenação da comunicação interna</p> <p>Ação UNC10 – Gerenciamento das atividades docentes</p> <p>Ação UNC13 – Operacionalização do sistema CPAV nas Unidades</p>
	1.1.7 Iniciativa – gestão e organização do Campus de Erechim	<p>Ação CER03 – Ampliação e Gestão da frota de veículos do campus Erechim</p> <p>Ação CER18 – Adequação de espaços físicos</p> <p>Ação CER58 – Planejamento, Organização e Gestão de eventos e semanas acadêmicas</p>
	1.1.8 Iniciativa – Gestão e organização do Campus de Corro Ligeiro	Ação CCL09 – Planejamento, Organização e Gestão de Eventos e Semanas Acadêmicas
	1.1.9 Iniciativa – Gestão e organização do Campus de Laranjeiras do Sul	Ação CLS32 – Atualização das informações patrimoniais no SIP – Sistema de Informações Patrimoniais
	1.1.10 Iniciativa – Gestão e organização do Campus de Realeza	<p>Ação CRE03 – Divulgação dos serviços da biblioteca para a comunidade acadêmica</p> <p>Ação CRE05 – Treinar e atualizar os funcionários nos sistemas da UFFS</p> <p>Ação CRE07 – Planejamento, Organização e Gestão de Eventos e Semanas Acadêmicas</p> <p>Ação CRE08 – Tornar o sistema de reserva de salas mais eficiente</p>
	1.1.11 Iniciativa – Gestão do processo de seleção, matrícula e	Ação CLS07 – Oferta das turmas no Sistema Acadêmico 2012/4 para todos os campi

		rematrícula da UFFS	Ação PRG15 – Planejamento, organização e execução do Processo Seletivo Ação PRG19 – Organização dos processos de (re)matrícula Ação CCL13 – Capacitação dos(as) alunos(as) para uso de ferramentas virtuais
	1.2 Objetivo – Manter, atualizar e ampliar o acervo bibliográfico destinado à instituição, contribuindo para os estudos, pesquisas e publicações científicas	1.2.1 Iniciativa – Atualização, ampliação do acervo bibliográfico	Ação UNC18 – Coordenação da Comunicação entre Biblioteca e Coordenadores de curso Ação STI25 – Aperfeiçoar o processo de tratamento da informação. Ação STI27 – Ampliação do acervo impresso e digital para as bibliotecas da UFFS Ação CER85 – Disponibilização da produção técnica, acadêmica e científica da UFFS em plataformas de acesso aberto
1.2.2 Iniciativa – Institucionalização das ações de composição de acervo digital de referências bibliográficas para os cursos de graduação.		Ação NOVA05 – Socialização da produção científica e acadêmica da UFFS em software livre	
1.2.3 Iniciativa – Aquisição, criação e elaboração de periódicos.		Ação PRP03 – Elaboração e aprovação da política de criação de periódicos da UFFS	
<b>2 Desafio – Implantação da Universidade Federal da Fronteira Sul</b>	2.1 Objetivo – Implantar a estrutura física da UFFS consolidando as instalações para o desenvolvimento das atividades pedagógicas e administrativas da instituição	2.1.1 Iniciativa – Implantação da estrutura física multicampi da UFFS.	Ação NOVA06 – Contratação de empresa de fiscalização para as obras do prédio da biblioteca (ênfase TI) Ação SEO03 – Disponibilizar o Restaurante Universitário (RU) para a UFFS Ação SEO04 – Construir o prédio para a Biblioteca Universitária Ação SEO20 – Construir o Complexo do Hospital Veterinário Ação STI33 – Implantação da Infraestrutura de TI nos blocos dos Campi definitivos
	2.2 Objetivo - Implantar serviços de infraestrutura de tecnologia da informação necessária para o funcionamento das atividades meio e fim da UFFS (comunicação, segurança,	2.2.1 Iniciativa - Aquisição e estruturação dos serviços de infraestrutura de tecnologia e informação e dos sistemas informacionais necessários aos	Ação NOVA09 – Identificação de requisitos e implantação do sistema para RH, veículos e obras Ação NOVA10 – Criação de sistema de sincronização e gerenciamento para aquisição de materiais de laboratório Ação NOVA11 – Conexão da UFFS à rede nacional de pesquisa

infraestrutura, recursos tecnológicos, armazenamento)	Campi da Universidade	RNP
		<p>Ação STI01 – Implantação do módulo de patrimônio (Solar)</p> <p>Ação STI02 – Implantação do módulo de Almoxarifado (Solar)</p> <p>Ação STI03 – Implantação do módulo de Compras e Licitações (Solar)</p> <p>Ação STI04 – Implantação do módulo de Contratos (Solar)</p> <p>Ação STI05 – Implantação dos processos digitais no módulo de Processos Administrativos (Solar)</p> <p>Ação STI06 – Qualificação em recursos para modelagem e desenvolvimento de sistemas</p> <p>Ação STI08 – Ampliar funcionalidades do portal professor/ coordenador/aluno</p> <p>Ação STI10 – Identificação, validação, desenvolvimento e implantação de novos requisitos no SGA</p> <p>Ação STI13 – Implantação do módulo de horários no SGA versão 2 e portais/professor/aluno/coordenador</p> <p>Ação STI15 – Identificação e validação de requisitos para os Módulos de Bolsas e Estágios do SGA</p> <p>Ação STI18 – Revisar requisitos e implementar soluções para atendimento de demandas institucionais (PINGIFES/CENSO)</p> <p>Ação STI19 – Revisão e implantação do processo seletivo</p> <p>Ação STI22 – Identificação e validação dos requisitos para o sistema de gestão da pós-graduação da UFFS</p> <p>Ação STI23 – Implantação do módulo de autenticação única nos sistemas da UFFS</p> <p>Ação STI24 – Implantar protocolo de comunicação segura para os sistemas da UFFS</p> <p>Ação STI26 – Promover a divulgação e ampliar o uso de recursos informacionais e serviços oferecidos pela DGI</p> <p>Ação STI37 – Instalação e configuração de protocoladora digital no ambiente de gestão pública solar</p> <p>Ação STI38 – Prover <i>tokens</i> e certificados digitais aos servidores da UFFS</p>



			<p>Ação STI40 – Implantação e consolidação da Telefonia IP</p> <p>Ação STI41 – Ampliação do serviço de videoconferência</p> <p>Ação STI42 – Virtualização de Serviços</p> <p>Ação STI43 – Implantação do ambiente de <i>Cloud Computing</i></p> <p>Ação STI44 – Instalação da <i>Storage Clarion</i> e redundância de backup</p> <p>Ação STI45 – Disponibilização de computadores e notebooks para STAs e professores</p> <p>Ação STI46 – Montagem de laboratórios de informática</p> <p>Ação STI47 – Manutenção, expansão e integração entre o Sistema de Gestão Acadêmica e o Moodle Institucional</p> <p>Ação STI49 – Implantação de um ambiente de monitoramento da rede e dos serviços providos pela DITI</p> <p>Ação STI50 – Alinhamento dos serviços de TI da UFFS</p> <p>Ação STI51 – Consolidação dos bancos de dados</p> <p>Ação STI52 – Autenticação única de usuários</p> <p>Ação STI53 – Implantação de serviço de <i>Help Desk</i> institucional</p> <p>Ação STI54 – Manutenção de equipamentos de TI e suporte aos serviços institucionais</p> <p>Ação STI56 – Manutenção das redes lógica e serviços em execução em servidores físicos e virtuais</p> <p>Ação STI57 – Elaboração e implantação do Plano Diretor de Tecnologia da Informação e Comunicação (PDTIC)</p> <p>Ação STI58 – Elaboração do Regulamento de Uso de Recursos de TI</p> <p>Ação STI59 – Elaboração e Implantação do Plano de Segurança da Informação</p> <p>Ação STI60 – Adequação a IN04</p>
<p><b>4 Desafio – Fomento às ações de ensino, pesquisa, extensão e pós-graduação</b></p>	<p>4.1 Objetivo – Fomentar o desenvolvimento de projetos pedagógicos de cursos de graduação, programas de pós-graduação e projetos de extensão na UFFS, articulando-os com as diretrizes estabelecidas no plano</p>	<p>4.1.1 Iniciativa – Reconhecimento dos cursos de graduação</p> <p>4.1.3 Iniciativa – Criação, aprovação e consolidação de cursos de pós-graduação <i>stricto</i></p>	<p>Ação PRG03 – Organização dos processos e da documentação inerentes ao reconhecimento dos cursos nos campi</p> <p>Ação NOVA19 – Desenvolvimento do sistema acadêmico para a pós-graduação</p>

nacional da educação	<i>sensu</i>	
4.2 Objetivo – Desenvolvimento de políticas de graduação, pesquisa, extensão e pós-graduação que promovam ações educativas e culturais junto a comunidade acadêmica e a sociedade civil tendo como referência as diretrizes da primeira Conferência de Ensino, Pesquisa e Extensão – COEPE	4.2.1 Iniciativa – Elaboração de políticas para o acompanhamento e nivelamento no processo de ensino e aprendizagem discente	Ação CLS27 – Realização de minicurso sobre Segurança em Laboratórios Ação PRG20 – Sistematização dos dados de acesso e permanência de alunos na UFFS
	4.2.10 Iniciativa – Estruturação da pesquisa e produção científica na UFFS.	Ação NOVA32 – Criação de espaços institucionais à publicação de trabalhos científicos

Fonte: PPA-UFFS/Ações 2012, 2012



Ministério da Educação  
Universidade Federal da  
Fronteira Sul

Avenida Getúlio Vargas, 609-N  
Edifício Engemede, 2º Andar  
Chapecó - Santa Catarina  
Brasil - CEP 89812-000

[www.uffs.edu.br](http://www.uffs.edu.br)  
[contato@uffs.edu](mailto:contato@uffs.edu.br)  
[.br](http://uffs.edu.br)



## SERVIÇO PÚBLICO FEDERAL

~~As ações da SETI ficam concentradas no Desafio 2 – Implantação da Universidade da Fronteira da Sul, não tendo ações no Desafio 3 – Assistência ao Estudante do Ensino Superior, Desafio 5 – Auxílios e Assistências aos Servidores, Desafio 6 – Capacitação de Servidores Públicos Federais da UFFS em Processo de Qualificação e Requalificação e Desafio 7 – Capacitação e Treinamento de Profissionais, Professores, Gestores para a Educação Básica.~~

## ~~10 INVENTÁRIO DE NECESSIDADES~~

~~Neste momento a UFFS vive ainda um processo de estruturação e de implantação de suas atividades para colocar em funcionamento as estruturas necessárias para o bom funcionamento de tudo que é necessário para a comunidade acadêmica.~~

~~Assim, terão prioridade nesta versão do PDTIC as ações que visem ao funcionamento e a implantação definitiva da UFFS nas cinco cidades onde ela está inserida.~~

~~Esta priorização atende aos dois primeiros Desafio do PPA da UFFS:~~

- ~~★ 1 Desafio - Funcionamento da Universidade Federal da Fronteira Sul;~~
- ~~★ 2 Desafio - Implantação da Universidade Federal da Fronteira Sul.~~

## ~~11 PLANO DE METAS E DE AÇÕES~~

### ~~11.1 PLANO DE METAS~~

Ilustração 7: Plano de Metas

<del>Nº</del>	<del>META</del>	<del>INDICADOR</del>
<del>1</del>	<del>Revisar o organograma da SETI até março de 2013.</del>	<del>Organograma oficializado</del>
<del>2</del>	<del>Implantar os processos das atividades da SETI até o final de 2013</del>	<del>Disponibilização dos processos na página da UFFS</del>
<del>3</del>	<del>Fomentar inovação em iniciativas de integração da computação nas atividades meio e fim da UFFS</del>	<del>Novas soluções implantadas na UFFS</del>
<del>4</del>	<del>Realizar a mudança da SETI e suas diretorias para as estruturas definitivas</del>	<del>Estar nas instalações definitivas até final de 2013</del>
<del>5</del>	<del>Ampliação espaço físico Divisão de Arquivos em 40%</del>	<del>m<sup>2</sup> destinados ao arquivo/ (143,20x0,4)x100</del>
<del>6</del>	<del>Ampliação do quadro de pessoal</del>	<del>Nº servidores contratados/ 29 x100</del>



Ministério da Educação  
Universidade Federal da  
Fronteira Sul

Avenida Getúlio Vargas, 609-N  
Edifício Engemede, 2º Andar  
Chapecó - Santa Catarina  
Brasil - CEP 89812-000

[www.uffs.edu.br](http://www.uffs.edu.br)  
[contato@uffs.edu.br](mailto:contato@uffs.edu.br)



SERVIÇO PÚBLICO FEDERAL

7	Melhorar o transporte de transferência do acervo	Viagens realizadas\208 x100
8	Melhorar a comunicação interna	Viagens realizadas\40x100
9	Registrar 100% do material adquirido no Pergamum de acordo com a padronização dos dados para descrição dos acervos físicos e eletrônicos.	Nº materiais registrados no Pergamum
10	Conclusão e aprovação da Política de Desenvolvimento de Coleções	doc. apresentados/documentos aprovados
11	Atualização e ampliação do acervo impresso e digital em 10.000 títulos.	Nº títulos adquiridos/10.000x100
12	Renovação dos contratos para manter os serviços em pleno funcionamento	Renovações realizadas/(renovações solicitadas x 0,9) x 100
13	Aquisição de 90% do mobiliário e equipamentos para as instalações definitivas	Total adquirido/ (requisitado x 0,9) x 100
14	Consolidar o Portal de Eventos	Eventos atendidos/ (eventos solicitados x 0,8) x 100
15	Consolidar o Portal de Periódicos da UFFS	Periódicos no portal/ (periódicos solicitados x 0,8) x 100
16	Participar de Projeto integrado para criação do Repositório institucional.	N. de soluções implantadas/ (nº soluções solicitadas x 0,8) x 100
17	Viabilizar a implantação do Portal de Teses e Dissertações	N. de soluções implantadas/ (nº soluções solicitadas x 0,8) x 100
18	Aumentar em 20% o uso dos serviços das Bibliotecas	Nº de empréstimo 2012/ nº de empréstimos 2012 +(nº de empréstimos 2012x 0,2)x100
19	Atender 35% da comunidade acadêmica do Campus Chapecó no programa de capacitação de usuário em fontes de informação e normalização de trabalhos acadêmicos mediante uso de mídias e plataformas permanentemente atualizadas.	Nº usuários atendidos/(nº total de usuárix0,35)x100
20	Buscar atender 80% das solicitações de atualizações e implantações de softwares voltados ao atendimento das necessidades das bibliotecas e arquivos.	Chegar ao final do período de planejamento com 80% das solicitações de atualizações e implantações de softwares voltados ao atendimento das necessidades das bibliotecas e arquivos
21	Possibilitar a Gestão Documental na UFFS, recolhimento de 80% dos processos encerrados.	% da documentação atendida/(nº processos encerrados x 0,8) x 100
22	Prover serviços de scanner, segurança, autoempréstimo, autodevolução.	Locações realizadas/(locações solicitadas x 0,6) x 100
23	Iniciar trabalhos de avaliação, destinação e descarte dos documentos da UFFS de acordo com a CPAD, avaliar 80% dos documentos com prazo de guarda expirado na tabela de temporalidade.	Doc. avaliados/(doc. com prazo de guarda expirado x 0,8) x 100



Ministério da Educação  
Universidade Federal da  
Fronteira Sul

Avenida Getúlio Vargas, 609-N  
Edifício Engemede, 2º Andar  
Chapecó - Santa Catarina  
Brasil - CEP 89812-000

[www.uffs.edu.br](http://www.uffs.edu.br)  
[contato@uffs.edu.br](mailto:contato@uffs.edu.br)  
[.br](http://uffs.edu.br)



## SERVIÇO PÚBLICO FEDERAL

24	Implantar o Serviço Cooperativo de Acesso a Documentos (SCAD)	Ter o SCAD implantado até o final de 2013
25	Manter a estabilidade dos Softwares em produção na UFFS	Sistemas funcionando com poucas alterações.
26	Finalizar a implantação dos módulos de gestão administrativa do ambiente SOLAR.	Sistemas funcionando com estabilidade e poucas alterações.
27	Atender as demandas externas oficiais de dados da UFFS.	Entrega dos dados necessários dentro do limite de prazos.
28	Atender as demandas dos Processos Seletivos para ingresso de alunos de graduação na UFFS.	Realização das inscrições, classificação dos candidatos e divulgação dos resultados dentro dos prazos estabelecidos pelo edital.
29	Utilizar de melhores metodologias e práticas em modelagem e desenvolvimento de sistemas.	Adoção de metodologias e práticas consolidadas no mercado de software
30	Priorizar a utilização de Software Livre na UFFS.	Utilização de pelo menos 50% de software livre
31	Implantar o primeiro nível da metodologia de Melhoria de Processos de Software Brasileiro (Mps.Br)	Atendimento dos requisitos do nível "G" da Mps.Br
32	Iniciar estudos sobre desenvolvimento de aplicativos móveis.	Ser capaz de desenvolver modelagem em aplicativos móveis
33	Prover equipamentos para as atividades meio e fim tais como computadores, notebooks, entre outros equipamentos de TI.	Equipamentos disponíveis para entrega pelo patrimônio
34	Consolidação e ampliação do serviço de telefonia	Telefonia analógica e/ou Voip em 100% dos postos de trabalho
35	Consolidação e ampliação do serviço de videoconferência e audiovisual	Atendimento de 2 videoconferências simultâneas com sistema de gravação automática Disponibilidade de projetores em 100% das salas de aulas e auditórios
36	Consolidação e ampliação da infraestrutura de rede em todos os espaços da UFFS	Cobertura de rede sem fio em 90% dos espaços internos e 50% dos espaços externos Atendimento de pontos de rede em 100% dos postos de trabalho fixos
37	Iniciar a implantação do sistema de controle de acesso aos sistemas, unidades, blocos, setores e laboratórios da UFFS	Disponibilização cartão eletrônico de identificação de vínculo institucional para os servidores
38	Planejar o sistema de vigilância eletrônica interna e externa	Projeto executivo concluído
39	Prover ao Datacenter Central e dos campi a infraestrutura para Core de rede (firewall, switch core, storage, servidores, backup, etc)	Estrutura básica de Datacenter em todos os campi implantada
40	Prover e manter os serviços de comunicação institucionais (telefonia, rede IP e rede MPLS)	Disponibilidade de 90% dos serviços de telefonia, rede IP e rede privada MPLS.



Ministério da Educação  
Universidade Federal da  
Fronteira Sul

Avenida Getúlio Vargas, 609-N  
Edifício Engemede, 2º Andar  
Chapecó - Santa Catarina  
Brasil - CEP 89812-000

[www.uffs.edu.br](http://www.uffs.edu.br)  
[contato@uffs.edu.br](mailto:contato@uffs.edu.br)  
[.br](http://uffs.edu.br)



## SERVIÇO PÚBLICO FEDERAL

41	Implantar ambientes distintos de teste, homologação e produção para os sistemas institucionais	Ambientes de teste, homologação e produção implantados e disponibilizados.
42	Iniciar a implantação do ambiente distribuído de autenticação única para sistemas e serviços institucionais	Infraestrutura de autenticação única implantada. Utilização da autenticação única no acesso as redes sem fio, VoIP e sistemas acadêmicos.
43	Consolidar e ampliar o alinhamento institucional dos serviços de TI em todos os Campi	Serviços implantados em todos os campi de forma homogênea: LDAP, DHCP, VLANS, Telefonia VoIP, autenticação das redes, servidor de impressão
44	Consolidar serviço de suporte e manutenção de sistemas e equipamentos institucionais	Serviço de controle e atendimento de chamados implantado; Servidor de impressão baseado em LDAP implantado.

Fonte: SETI e suas Diretorias, 2012

### 11.2 PLANO DE AÇÕES

Ilustração 8: Plano de Ações para as Metas

<b>1- Meta: Revisar o organograma da SETI até março de 2013.</b>			
<b>Ação</b>	<b>Responsável</b>	<b>Prazos</b>	<b>Recursos necessários</b>
Realizar reuniões entre Secretário e os Diretores	SETI	Agosto a Outubro/2012	-
Elaborar proposta para de modificação e as justificativas para cada mudança baseada em referenciais de boas práticas	SETI	Setembro e Outubro/2012	-
Aprovar e publicar portaria as modificações nas instâncias competentes	SETI	Fevereiro/2013	-
Adequar os servidores e nomear os novos cargos	SETI	Março/2013	Aumento na folha de pagamento da SETI
<b>2- Meta: Implantar os processos das atividades da SETI até o final de 2013</b>			
<b>Ação</b>	<b>Responsável</b>	<b>Prazos</b>	<b>Recursos necessários</b>
Mapear as atividades desenvolvidas na SETI	Diretorias da SETI	Até final de 2012	-
Estudar as atividades desenvolvidas da SETI	Diretorias da SETI	Fevereiro a Outubro/2013	-
Elaborar os processos e fluxos das atividades	Diretorias da SETI	Março a Outubro/2013	
Testar os processos e fluxos	Diretorias da SETI	Novembro/2013	
Publicar os processos e fluxos	SETI	Dezembro/2013	



Ministério da Educação  
Universidade Federal da  
Fronteira Sul

Avenida Getúlio Vargas, 609-N  
Edifício Engemede, 2º Andar  
Chapécó - Santa Catarina  
Brasil - CEP 89812-000

[www.ufss.edu.br](http://www.ufss.edu.br)  
[contato@ufss.edu.br](mailto:contato@ufss.edu.br)  
[.br](http://ufss.edu.br)



SERVIÇO PÚBLICO FEDERAL

<b>3- Meta: Fomentar inovação em iniciativas de integração da computação nas atividades meio e fim da UFSS</b>			
<b>Ação</b>	<b>Responsável</b>	<b>Prazos</b>	<b>Recursos necessários</b>
Elaborar e submeter projetos para computação ubíqua	SETI	Contínua	-
Definir referenciais para identificação, priorização e execução de demandas em TIGs na UFSS	SETI	Contínua	-
Adquirir equipamentos para execução das demandas de inovação em atividades de integração da computação nas atividades meio e fim.	SETI	2013	R\$ 500.000,00
<b>4- Meta: Realizar a mudança da SETI e suas diretorias para as estruturas definitivas</b>			
<b>Ação</b>	<b>Responsável</b>	<b>Prazos</b>	<b>Recursos necessários</b>
Solicitar e participar do processo de planejamento da contratação das empresas para realizar a mudanças e instalação dos equipamentos	SETI	Três meses antes da mudança	-
Realizar as mudanças	DITI	Até final de 2013	100.000,00
<b>5- Meta: Ampliação espaço físico Divisão de Arquivos em 40%</b>			
<b>Ação</b>	<b>Responsável</b>	<b>Prazos</b>	<b>Recursos necessários</b>
Pesquisar dados	DPAP/DARQ	09/2012	-
Conscientizar os gestores sobre a necessidade de espaços destinados a digitalização, higienização, recebimento, conservação, triagem, acondicionamento, tratamento técnico.	DARQ/DGI	02/2013	
Apresentar as recomendações para construção do prédio de arquivo	DARQ	03/2013	
<b>6- Meta: Ampliação do quadro de pessoal</b>			
<b>Ação</b>	<b>Responsável</b>	<b>Prazos</b>	<b>Recursos necessários</b>
Apresentação de estimativas de crescimento da demanda.	DGI/DPAP	02/2013	-
Integração dos novos servidores	DGI/DPAP	2013	-



Ministério da Educação  
Universidade Federal da  
Fronteira Sul

Avenida Getúlio Vargas, 609-N  
Edifício Engemede, 2º Andar  
Chapécó - Santa Catarina  
Brasil - CEP 89812-000

[www.uffs.edu.br](http://www.uffs.edu.br)  
[contato@uffs.edu.br](mailto:contato@uffs.edu.br)  
[.br](http://uffs.edu.br)



SERVIÇO PÚBLICO FEDERAL

com as atividades do setor que irão atuar			
<b>7- Meta: Melhorar o transporte de transferência do acervo</b>			
<b>Ação</b>	<b>Responsável</b>	<b>Prazos</b>	<b>Recursos necessários</b>
Solicitar o serviço de transporte de documentos e acervos à DGI	DGI/SSA	2013	R\$ 198.900,00 (viagens semanais a todos os campi)
Agendar semanalmente as viagens		2013	-
<b>8- Meta: Melhorar a comunicação interna</b>			
<b>Ação</b>	<b>Responsável</b>	<b>Prazos</b>	<b>Recursos necessários</b>
Visita aos Campi	DGI/DBI	2013	R\$ 34.000,00 (Km rodado) Diárias R\$ 9.983,37
Realizar encontros a cada semestre em 1 Campi	DGI/DBI	2013	
<b>9- Meta: Registrar 100% material adquirido no Pergamum de acordo com a padronização dos dados para descrição dos acervos físicos e eletrônicos.</b>			
<b>Ação</b>	<b>Responsável</b>	<b>Prazos</b>	<b>Recursos necessários</b>
Elaborar políticas e manuais para a catalogação	SFATI	2013	Assinar e manter o contratos da WebDewey (R\$ 690,00) e de Pergamum (R\$ 6.600,00) R\$ 7.290,00
Revisão dos registros já inseridos	SFATI	Ação contínua	-
Inserção das imagens correspondentes aos materiais	SFATI	Ação contínua	Aumento da capacidade de servidor
Inclusão das unidades organizacionais	SFATI	Ação contínua	
<b>10- Meta: Conclusão e aprovação da Política de Desenvolvimento de Coleções</b>			
<b>Ação</b>	<b>Responsável</b>	<b>Prazos</b>	<b>Recursos necessários</b>
Definição de padrões e critérios para desbaste* do acervo físico e eletrônico	SFATI	2013	Contratação de empresa especializada em restauração de acervos físicos R\$ 11.166,67
*Inclui ações que visem a restauração de livros danificados do acervo, remoção de materiais não utilizados para um depósito, com vistas o armazenamento para posterior descarte.			





Ministério da Educação  
Universidade Federal da  
Fronteira Sul

Avenida Getúlio Vargas, 609-N  
Edifício Engemede, 2º Andar  
Chapécó - Santa Catarina  
Brasil - CEP 89812-000

[www.uffs.edu.br](http://www.uffs.edu.br)  
[contato@uffs.edu.br](mailto:contato@uffs.edu.br)



SERVIÇO PÚBLICO FEDERAL

**11 – Meta: Atualização e ampliação do acervo impresso, digital e outras mídias em 10.000 títulos.**

Ação	Responsável	Prazos	Recursos necessários
Adquirir as Bibliografias obrigatórias para os semestres	SSA	12/2013	R\$ 2.300.000,00
Verificar bibliografias que já estão disponibilizadas em e-book	DPAP/DGI	04/2013	-
Utilização do módulo de aquisição do Pergamum	SSA	Ação contínua	Manutenção sistema, treinamento (R\$ 1.500,00)

**12 – Meta: Renovação dos contratos para manter os serviços em pleno funcionamento**

Ação	Responsável	Prazos	Recursos necessários
Organizar agenda com as datas de vencimento dos contratos	SSA	01/2013	R\$ 70.000,00
Contatar fornecedores para verificar as condições	SSA	Ação contínua	-
Enviar para o setor responsável (compras)	SSA	Ação contínua	-
Verificar na fase de elaboração dos novos contratos a possibilidade de renovação	SSA	Ação contínua	-

**13 – Meta: Aquisição de 90% do mobiliário e equipamentos para as instalações definitivas**

Ação	Responsável	Prazos	Recursos necessários
Planejar layout do ambiente	DGI	07/2012	Planta do setor
Definir móveis e equipamentos necessários	DGI	08/2012	Planta do setor
Consulta de preços	SSA	09/12	-
Definição do orçamento necessário	SSA	09/2012	A definir (Mobiliário Ata Registro de Preços valor aproximado R\$1.000.000,00 + R\$ 1.220.850,00 equipamentos)
Elaboração dos termos de referência	SSA	10/2012	-
Encaminhamento ao setor responsável	SSA	01/2013	-

**14 – Meta: Consolidar o Portal de Eventos.**

Ação	Responsável	Prazos	Recursos
------	-------------	--------	----------



Ministério da Educação  
Universidade Federal da  
Fronteira Sul

Avenida Getúlio Vargas, 609-N  
Edifício Engemede, 2º Andar  
Chapécó - Santa Catarina  
Brasil - CEP 89812-000

[www.uffs.edu.br](http://www.uffs.edu.br)  
[contato@uffs.edu.br](mailto:contato@uffs.edu.br)  
[.br](http://uffs.edu.br)



SERVIÇO PÚBLICO FEDERAL

			necessários
Capacitar usuários	STIDP/DGI	Ação contínua	Treinamentos
Divulgar junto a comunidade acadêmica	STIDP/DGI	Ação contínua	Utilização de meios digitais
Realizar avaliação	STIDP/DGI	Ação contínua	Fluxo de atividades/feedback de processos
Corrigir inconsistências	STIDP/DGI	Ação contínua	Custo mês R\$3.779,41
<b>15 – Meta: Consolidar o Portal de Periódicos da UFFS</b>			
Ação	Responsável	Prazos	Recursos necessários
Homologar sistema SEER/OJS	STIDP/DGI/ SETI/ 5 campi UFFS	12/2012	SEER/OJS link multicampi para acesso ao Portal de Periódicos
Atualizar administradores do sistema	STIDP/DGI/ SETI	Ação contínua	Curso SEER/OJS
Capacitar usuários	STIDP/DGI	Ação contínua	Treinamentos
Realizar avaliação	STIDP/DGI	Ação contínua	Fluxo de atividades/feedback de processos
Instalação de <i>plugins</i> sempre que necessário	STIDP/DG	Ação contínua	Atualização do Sistema
<b>16 – Meta: Participar de Projeto integrado para criação do Repositório institucional.</b>			
Ação	Responsável	Prazos	Recursos necessários
Definir grupo de trabalho	STIDP/DGI/ Pró-Reitorias e Secretarias	28/02/2013	Convocação de grupo Cronograma de Reunião Plano de Ação
Análise da plataformas existentes	STIDP/DGI	28/06/2013	Pesquisas e reuniões de estudos
Definir as plataformas a serem utilizadas	STIDP/DGI	31/07/2013	Relatório
Elaboração de Projeto	STIDP/DGI	30/08/2013	Reunião de projeto
Dar início ao projeto/fase de testes	STIDP/DGI	30/09/2013	Equipe para homologação e treinamentos
<b>17 – Meta: Viabilizar a implantação do Portal de Teses e Dissertações</b>			
Ação	Responsável	Prazos	Recursos necessários
Definir grupo de trabalho	STIDP/DGI/	30/07/2013	Convocação de



Ministério da Educação  
Universidade Federal da  
Fronteira Sul

Avenida Getúlio Vargas, 609-N  
Edifício Engemede, 2º Andar  
Chapécó - Santa Catarina  
Brasil - CEP 89812-000

[www.uffs.edu.br](http://www.uffs.edu.br)  
[contato@uffs.edu.br](mailto:contato@uffs.edu.br)



SERVIÇO PÚBLICO FEDERAL

	Pré-Reitorias e Secretarias		grupo-Cronograma de Reunião Plano de Ação
Análise da plataformas existentes	STIDP/DGI	30/08/2013	Pesquisas e reuniões de estudos
Definir as plataformas a serem utilizadas	STIDP/DGI	30/09/2013	Relatório
Elaboração de Projeto	STIDP/DGI	31/10/2013	Reunião de projeto
Dar início ao projeto/fase de testes	STIDP/DGI	30/11/2013	Equipe para homologação e Treinamentos
<b>18 - Meta: Aumentar em 20% o uso dos serviços das Bibliotecas</b>			
Ação	Responsável	Prazos	Recursos necessários
Ampliar a divulgação de serviços junto aos usuários, utilizando os mecanismos existentes.	DBI	Ação contínua	Materiais informativos das bibliotecas (folder, cartaz)
Implantar e buscar melhorias contínuas nos recursos de acessibilidade	DBI	Ação contínua	Aplicação dos recursos do Projeto Incluir R\$ 122.001,00
<b>19 - Meta: Atender 35% da comunidade acadêmica do Campus Chapécó no programa de capacitação de usuário em fontes de informação e normalização de trabalhos acadêmicos mediante uso de mídias e plataformas permanentemente atualizadas.</b>			
Ação	Responsável	Prazos	Recursos necessários
Constituir, reavaliar e monitorar o programa de capacitação de usuário em fontes de informação e normalização de trabalhos acadêmicos.	DBI/Biblioteca Chapécó	12/2013	Espaço físico, acesso moodle, data show.
<b>20 - Meta: Buscar atender 80% das solicitações de atualizações e implantações de softwares voltados ao atendimento das necessidades das bibliotecas e arquivos.</b>			
Ação	Responsável	Prazos	Recursos necessários
Realizar levantamento da demanda	DGI	Ação contínua	-
Preencher formulários com as solicitações	DGI	Ação contínua	De acordo com o software
Encaminhar a SETI	DGI	Ação contínua	-
<b>21 - Meta: Possibilitar a Gestão Documental na UFFS, recolhimento de 80% dos processos encerrados.</b>			



Ministério da Educação  
Universidade Federal da  
Fronteira Sul

Avenida Getúlio Vargas, 609-N  
Edifício Engemede, 2º Andar  
Chapécó - Santa Catarina  
Brasil - CEP 89812-000

[www.uffs.edu.br](http://www.uffs.edu.br)  
[contato@uffs.edu.br](mailto:contato@uffs.edu.br)  
[.br](http://uffs.edu.br)



SERVIÇO PÚBLICO FEDERAL

Ação	Responsável	Prazos	Recursos necessários
Definir políticas para recolhimento dos processos	DARQ	03/2013	Não demanda recursos financeiros
Estabelecer fluxo de recolhimento dos processos que já estão encerrados	DARQ	12/2013	Carrinho de transporte Carro Caixas para acondicionamento
Classificar, descrever e ordenar os processos nas classes correspondentes no plano de classificação	DARQ	12/2013	-
Acondicionar os processos	DARQ	12/2013	Caixas arquivo Estantes
<b>22 - Meta: Prover serviços de escâner, segurança, autoempréstimo, autodevolução.</b>			
Ação	Responsável	Prazos	Recursos necessários
Preencher Documento de Oficialização de Demanda	SSA	12/2012	-
Participar da equipe de planejamento da contratação de soluções em TI	SSA	Após nomeação por portaria	-
Enviar para compras e executar	SSA	Após a aprovação do projeto	Estimativa (R\$ 723.000,00 por ano + serviço de scanner)
<b>23 - Meta: Iniciar trabalhos de avaliação, destinação e descarte dos documentos da UFFS de acordo com a CPAD, avaliar 80% dos documentos com prazo de guarda expirado na tabela de temporalidade.</b>			
Ação	Responsável	Prazos	Recursos necessários
Convocar reuniões com a comissão	Presidente da Comissão/ DARQ	Trimestralmente	-
Elaborar lista de documentos a serem avaliados	DARQ	Ação contínua	Formulário preestabelecido
Enviar listagens de documentos a serem eliminados ao Arquivo Nacional	DARQ	Ação contínua	Via Correio
Publicar no Diário Oficial da União as listas de documentos elimináveis	Gabinete de Reitor	Ação contínua	Custos de publicação
Eliminar os documentos	DARQ	Ação contínua	Fragmentadora de papel R\$ 20.000,00
<b>24 - Meta: Implantação do Serviço Cooperativo de Acesso a Documentos (SCAD)</b>			



Ministério da Educação  
Universidade Federal da  
Fronteira Sul

Avenida Getúlio Vargas, 609-N  
Edifício Engemede, 2º Andar  
Chapecó - Santa Catarina  
Brasil - CEP 89812-000

[www.uffs.edu.br](http://www.uffs.edu.br)  
[contato@uffs.edu.br](mailto:contato@uffs.edu.br)  
[.br](http://uffs.edu.br)



## SERVIÇO PÚBLICO FEDERAL

Ação	Responsável	Prazos	Recursos necessários
Estudar a viabilidade de implantação	DBI	06/2013	-
Apresentação de projeto	DBI	07/2013	-
Assinatura de convênio com a Bireme	DGI	09/2013	-
<b>25 - Meta: Manter a estabilidade dos Softwares em produção na UFFS</b>			
Ação	Responsável	Prazos	Recursos necessários
Buscar qualificação em recursos para modelagem e desenvolvimento de sistemas.	DS	Contínuo	R\$ 80.000,00
Especificar novas funcionalidades, codificação e implantação do módulo de rematrículas do portal aluno.	DS	Contínuo	R\$ 30.000,00
Ampliar funcionalidades do portal professor/coordenador.	DS	Contínuo	R\$ 30.000,00
Ampliar funcionalidades do portal aluno.	DS	Contínuo	R\$ 30.000,00
Identificar e validar novos requisitos para o sistema de gestão acadêmica (SGA).	DS	Contínuo	R\$ 20.000,00
Codificar e implantar dos novos requisitos do SGA.	DS	Contínuo	R\$ 30.000,00
Remodelar e codificar os requisitos do Módulo de Horários que não estão sendo plenamente atendidos.	DS	Julho de 2013	R\$ 30.000,00
Identificar e validar requisitos para os Módulos de Bolsas e Estágios do SGA.	DS	Contínuo	R\$ 30.000,00
Identificar e validar requisitos para o sistema de gestão da pós-graduação da UFFS.	DS	Contínuo	R\$ 50.000,00
Implantar do módulo de autenticação única nos sistemas da UFFS.	DS	Contínuo	R\$ 30.000,00
<b>26 - Meta: Finalizar a implantação dos módulos de gestão administrativa de ambiente SOLAR.</b>			
Ação	Responsável	Prazos	Recursos necessários
Finalizar a implantação do módulo de patrimônio (solar) para gestão distribuída de bens permanentes da UFFS.	DS	Dezembro de 2013	R\$ 120.000,00
Finalizar a implantação do módulo de Almoxarifado (solar)	DS	Dezembro de 2013	R\$ 120.000,00



Ministério da Educação  
Universidade Federal da  
Fronteira Sul

Avenida Getúlio Vargas, 609-N  
Edifício Engemede, 2º Andar  
Chapécó - Santa Catarina  
Brasil - CEP 89812-000

[www.uffs.edu.br](http://www.uffs.edu.br)  
[contato@uffs.edu.br](mailto:contato@uffs.edu.br)  
[.br](http://uffs.edu.br)



SERVIÇO PÚBLICO FEDERAL

para gestão distribuída de bens de consumo da UFFS.			
Finalizar a implantação do módulo de Compras e Licitações (solar) para gestão distribuída de ações administrativas da UFFS.	DS	Dezembro de 2013	R\$ 120.000,00
Finalizar a implantação do módulo de Contratos (solar) para gestão distribuída de ações administrativas da UFFS em fiscalização e acompanhamento de contratos com gestão financeira.	DS	Dezembro de 2013	R\$ 120.000,00
Criar modelos de documentos, criar fluxos, implantar assinaturas digitais e demais requisitos para o trâmite de processos digitais no módulo SGPD do sistema Solar.	DS	Contínuo	R\$ 120.000,00
<b>27 - Meta: Atender as demandas oficiais externas de dados da UFFS.</b>			
<b>Ação</b>	<b>Responsável</b>	<b>Prazos</b>	<b>Recursos necessários</b>
Revisar requisitos e implementar soluções para atendimento de demandas institucionais (PINGIFES/CENSO).	DS	Contínuo	R\$ 10.000,00
<b>28 - Meta: Atender as demandas dos Processos Seletivos para ingresso de alunos de graduação na UFFS.</b>			
<b>Ação</b>	<b>Responsável</b>	<b>Prazos</b>	<b>Recursos necessários</b>
Revisão e Implantação do Processo Seletivo.	DS	Contínuo	R\$ 10.000,00
Revisar requisitos e implantar o sistema de classificação do Processo Seletivo.	DS	Contínuo	R\$ 10.000,00
Revisar requisitos e implantar o portal para emissão de boletim de desempenho dos candidatos inscritos no Processo Seletivo.	DS	Contínuo	R\$ 10.000,00
<b>29 - Meta: Utilizar de tecnologias de ponta e melhores práticas em modelagem e desenvolvimento de sistemas.</b>			
<b>Ação</b>	<b>Responsável</b>	<b>Prazos</b>	<b>Recursos necessários</b>
Buscar qualificação em recursos para modelagem e desenvolvimento de sistemas.	DS	Contínuo	R\$ 100.000,00
Atualizar máquinas utilizadas para atividades de modelagem e desenvolvimento de sistemas.	DS	Contínuo	R\$ 200.000,00



Ministério da Educação  
Universidade Federal da  
Fronteira Sul

Avenida Getúlio Vargas, 609-N  
Edifício Engemede, 2º Andar  
Chapécó - Santa Catarina  
Brasil - CEP 89812-000

[www.uffs.edu.br](http://www.uffs.edu.br)  
[contato@uffs.edu.br](mailto:contato@uffs.edu.br)  
[.br](http://uffs.edu.br)



## SERVIÇO PÚBLICO FEDERAL

<b>30 – Meta: Priorizar a utilização de Software Livre na UFFS.</b>			
<b>Ação</b>	<b>Responsável</b>	<b>Prazos</b>	<b>Recursos necessários</b>
Utilizar, sempre que possível, softwares livres para desenvolvimento de sistemas.	SETI	Contínuo	R\$ 0,00
Sugerir, sempre que possível a utilização de softwares livres para as instâncias da UFFS que solicitem softwares	SETI	Contínuo	R\$ 0,00
Mantem os servidores da SETI atualizados em relação do Portal de Software Público Brasileiro.	SETI	Contínuo	R\$ 0,00
<b>31 – Meta: Implantar o primeiro nível da metodologia de Melhoria de Processos de Software Brasileiro (Mps.Br)</b>			
<b>Ação</b>	<b>Responsável</b>	<b>Prazos</b>	<b>Recursos necessários</b>
Identificar requisitos necessários para atendimento ao nível “G” da Mps.Br.	DS	Julho de 2013	R\$ 10.000,00
Identificar situação atual dos processos de software da Diretoria de Sistemas.	DS	Julho de 2013	R\$ 10.000,00
Criar artefatos necessários ao atendimento do nível “G” da Mps.Br.	DS	Julho de 2013	R\$ 10.000,00
Implantar a utilização dos artefatos necessários a utilização do nível “G” da Mps.Br.	DS	Dezembro de 2013	R\$ 10.000,00
<b>32 – Meta: Iniciar estudos sobre desenvolvimento de aplicativos móveis.</b>			
<b>Ação</b>	<b>Responsável</b>	<b>Prazos</b>	<b>Recursos necessários</b>
Identificar requisitos para desenvolvimento de aplicativos móveis	DS	Dezembro de 2013	R\$ 10.000,00
Identificar algum sistema operacional que seja mais adequado às necessidades da UFFS do que outros.	DS	Dezembro de 2013	R\$ 10.000,00
Buscar capacitações para desenvolvimento de aplicativos móveis.	DS	Dezembro de 2013	R\$ 20.000,00
<b>33 – Meta: Prover equipamentos para as atividades meio e fim tais como computadores, notebooks, entre outros equipamentos de TI</b>			
<b>Ação</b>	<b>Responsável</b>	<b>Prazos</b>	<b>Recursos necessários</b>
Organizar a demanda institucional de equipamentos	DITI	Junho de 2013	R\$ 0,00





Ministério da Educação  
Universidade Federal da  
Fronteira Sul

Avenida Getúlio Vargas, 609-N  
Edifício Engemede, 2º Andar  
Chapécó - Santa Catarina  
Brasil - CEP 89812-000

[www.uffs.edu.br](http://www.uffs.edu.br)  
[contato@uffs.edu](mailto:contato@uffs.edu.br)  
[.br](http://uffs.edu.br)



SERVIÇO PÚBLICO FEDERAL

Participar das equipes de planejamento da contratação da solução	DITI	Agosto de 2013	R\$ 0,00
Seleção de Fornecedor para aquisição dos equipamentos	PROAD	Outubro de 2013	R\$ 2.500.000,00
<b>34 - Meta: Consolidação e ampliação do serviço de telefonia</b>			
<b>Ação</b>	<b>Responsável</b>	<b>Prazos</b>	<b>Recursos necessários</b>
Organizar a demanda institucional de equipamentos e sistemas	DITI	Junho de 2013	R\$ 0,00
Participar das equipes de planejamento da contratação da solução	DITI	Agosto de 2013	R\$ 0,00
Seleção de Fornecedor para aquisição dos equipamentos e sistemas	PROAD	Outubro de 2013	R\$ 2.500.000,00
Capacitação de servidores	DITI	Agosto de 2013	R\$ 12.000,00
<b>35 - Meta: Consolidação e ampliação do serviço de videoconferência e audiovisual</b>			
<b>Ação</b>	<b>Responsável</b>	<b>Prazos</b>	<b>Recursos necessários</b>
Organizar a demanda institucional de equipamentos e sistemas	DITI	Junho de 2012	R\$ 0,00
Participar das equipes de planejamento da contratação da solução	DITI	Agosto de 2012	R\$ 0,00
Seleção de Fornecedor para aquisição dos equipamentos	PROAD	Janeiro de 2013	R\$ 500.000,00
Implantação nos campi	DITI	Abril de 2013	R\$ 15.000,00
Treinamento aos servidores dos Campi	DITI	Maior de 2013	R\$ 5.000,00
<b>36 - Meta: Consolidação e ampliação da infraestrutura de rede em todos os espaços da UFFS</b>			
<b>Ação</b>	<b>Responsável</b>	<b>Prazos</b>	<b>Recursos necessários</b>
Organizar a demanda institucional de equipamentos e sistemas	DITI	Junho de 2012	R\$ 0,00
Participar das equipes de planejamento da contratação da solução	DITI	Agosto de 2012	R\$ 0,00
Seleção de Fornecedor para aquisição dos equipamentos	PROAD	Outubro de 2012	R\$ 3.500.000,00
Implantação nos campi 1a. Fase	DITI	Janeiro de 2013	R\$ 35.000,00
Empenho e aquisição de equipamentos para 2a. fase	DITI	Abril de 2013	R\$ 2.500.000,00





Ministério da Educação  
Universidade Federal da  
Fronteira Sul

Avenida Getúlio Vargas, 609-N  
Edifício Engemede, 2º Andar  
Chapécó - Santa Catarina  
Brasil - CEP 89812-000

[www.uffs.edu.br](http://www.uffs.edu.br)  
[contato@uffs.edu.br](mailto:contato@uffs.edu.br)  
[.br](http://uffs.edu.br)



SERVIÇO PÚBLICO FEDERAL

Implantação nos campi 2ª Fase	DITI	Julho de 2013	R\$ 35.000,00
<b>37 – Meta: Iniciar a implantação do sistema de controle de acesso aos sistemas, unidades, blocos, setores e laboratórios da UFFS</b>			
<b>Ação</b>	<b>Responsável</b>	<b>Prazos</b>	<b>Recursos necessários</b>
Elaboração do projeto e definição de tecnologias	DITI	Outubro de 2012	R\$ 0,00
Participar das equipes de planejamento da contratação da solução	DITI	Março de 2013	R\$ 0,00
Seleção de Fornecedor para aquisição dos equipamentos e sistemas	PROAD	Julho de 2013	R\$ 1.500.000,00
Treinamento das equipes	DITI, SEGEP, PROAD	Setembro de 2013	R\$ 50.000,00
Implantação nos campi	DITI	Dezembro de 2013	R\$ 35.000,00
<b>38 – Meta: Planejar o sistema de vigilância eletrônica interna e externa</b>			
<b>Ação</b>	<b>Responsável</b>	<b>Prazos</b>	<b>Recursos necessários</b>
Criação de comissão para definir requisitos e parâmetros para o sistema de vigilância	DITI, PROAD	Maior de 2012	R\$ 0,00
Participar das equipes de planejamento da contratação da solução	DITI	Agosto de 2013	R\$ 0,00
Seleção de fornecedor para contratação de empresa para realizar projeto	PROAD	Outubro de 2013	R\$ 300.000,00
<b>39 – Meta: Prover ao Datacenter Central e dos campi a infraestrutura para Core de rede (firewall, switch core, storage, servidores, backup, etc)</b>			
<b>Ação</b>	<b>Responsável</b>	<b>Prazos</b>	<b>Recursos necessários</b>
Finalização do projeto de infraestrutura física e lógica de datacenter	DITI	Dezembro de 2012	R\$ 0,00
Participar das equipes de planejamento da contratação da solução	DITI	Março de 2012	R\$ 0,00
Seleção de Fornecedor para aquisição dos equipamentos	PROAD	Julho de 2013	R\$ 2.000.000,00
Implantação	DITI	Setembro de 2013	R\$ 15.000,00
<b>40 – Meta: Prover e manter os serviços de comunicação institucionais (telefonia, rede IP e rede MPLS)</b>			



Ministério da Educação  
Universidade Federal da  
Fronteira Sul

Avenida Getúlio Vargas, 609-N  
Edifício Engemede, 2º Andar  
Chapecó - Santa Catarina  
Brasil - CEP 89812-000

[www.uffs.edu.br](http://www.uffs.edu.br)  
[contato@uffs.edu.br](mailto:contato@uffs.edu.br)  
[.br](http://uffs.edu.br)



SERVIÇO PÚBLICO FEDERAL

Ação	Responsável	Prazos	Recursos necessários
Organizar a demanda institucional de serviços de comunicação em todos os campi	DITI	Agosto de 2012	R\$ 0,00
Participar das equipes de planejamento da contratação da solução	DITI	Setembro de 2012	R\$ 0,00
Seleção de fornecedores para contratação dos serviços	PROAD	Outubro de 2012	R\$ 2.500.000,00 (custo anual)
Implantação	DITI	Março de 2013	R\$ 15.000,00
<b>41 - Meta: Implantar ambientes distintos de teste, homologação e produção para os sistemas institucionais</b>			
Ação	Responsável	Prazos	Recursos necessários
Definir e alocar infraestrutura para os ambientes de teste e homologação	DITI	Outubro de 2012	R\$ 0,00
Criar políticas de documentação, disponibilização e uso dos ambientes	DITI	Julho de 2013	R\$ 0,00
<b>42 - Meta: Iniciar a implantação do ambiente distribuído de autenticação única para sistemas e serviços institucionais</b>			
Ação	Responsável	Prazos	Recursos necessários
Adequar servidor LDAP ao formato da Federação Café	DITI	Agosto de 2012	R\$ 0,00
Obter credenciamento junto a Federação Café	DITI	Outubro de 2012	R\$ 0,00
Implantar infraestrutura de servidores para autenticação única em todos os campi	DITI	Outubro de 2012	R\$ 12.000,00
Implantação da autenticação nas redes cabeadas e sem fio	DITI	Abril de 2013	R\$ 15.000,00
Migração da autenticação nos sistemas em produção	DITI	Dezembro de 2013	R\$ 25.000,00
<b>43 - Meta: Consolidar e ampliar o alinhamento institucional dos serviços de TI em todos os Campi</b>			
Ação	Responsável	Prazos	Recursos necessários
Definir topologia de rede para todos os campi	DITI	Setembro de 2012	R\$ 0,00
Definir e dar apoio a implantação da infraestrutura de serviços no Datacenter de cada Campi	DITI	Junho de 2013	R\$ 25.000,00



Ministério da Educação  
Universidade Federal da  
Fronteira Sul

Avenida Getúlio Vargas, 609-N  
Edifício Engemede, 2º Andar  
Chapécó - Santa Catarina  
Brasil - CEP 89812-000

[www.uffs.edu.br](http://www.uffs.edu.br)  
[contato@uffs.edu](mailto:contato@uffs.edu.br)  
[.br](http://uffs.edu.br)



## SERVIÇO PÚBLICO FEDERAL

<b>44 - Meta: Consolidar serviço de suporte e manutenção de sistemas e equipamentos institucionais</b>			
<b>Ação</b>	<b>Responsável</b>	<b>Prazos</b>	<b>Recursos necessários</b>
Equipar com ferramentas e equipamentos o setor de manutenção	DITI	Setembro de 2012	R\$ 70.000,00
Automatização do serviço de atendimento e controle dos chamados de suporte	DITI	Dezembro de 2012	R\$ 0,00
Implantar servidor de domínio para computadores de uso administrativo	DITI	Junho de 2013	R\$ 100.000,00

Fonte: SETI e suas Diretorias, 2012

## **12 PLANO DE GESTÃO DE PESSOAS**

— A SETI contempla três diretorias e possui uma estrutura diferenciada de outras universidades, o que acaba agregando servidores com diferentes cargos e formações. A maioria tem pouco tempo de trabalho no serviço público, pois a Universidade está em funcionamento há menos de três anos, o que exige, por vezes, uma adequação desses servidores ao serviço público, as especificidades da UFFS e alguns dos servidores têm experiência profissional e outros não.

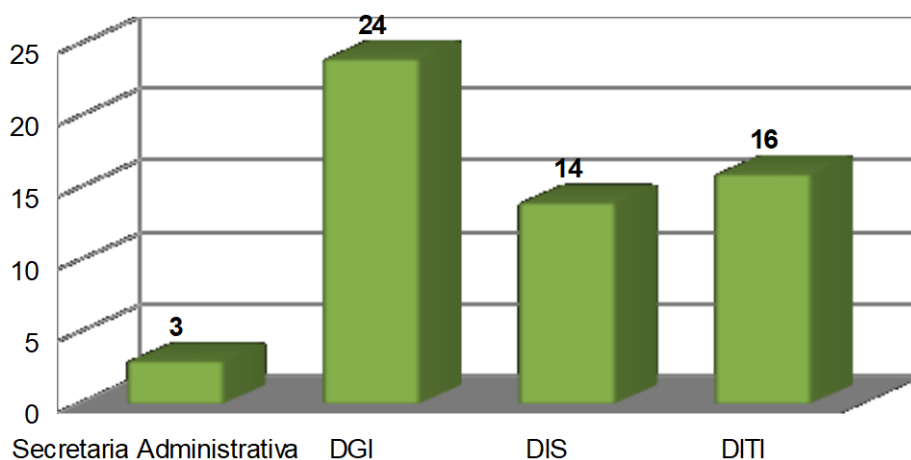
— Neste item serão apresentados o quantitativo de servidores por cargo, diretoria e categoria funcional, a formação, as capacitações realizadas e as necessidades neste sentido.

### **12.1 QUANTITATIVO DE SERVIDORES**

— A SETI possui cinquenta e sete servidores divididos nas três diretorias e na Secretaria Administrativa, o que é demonstrado na Ilustração 10.

— A diretoria que mais tem servidores é a DGI e as outras duas, DS e DITI possuem um número similar de servidores. Na Secretaria Administrativa estão os servidores que assessoram as atividades da Secretaria e o Secretário.

### Lotação de servidores por Diretoria da SETI



Fonte: Informações repassadas pelos servidores, 2012

Ilustração 9: Lotação dos servidores por Diretoria da SETI

Para o período de vigência deste planejamento, a SETI deve sofrer um aumento no número de servidores distribuído, conforme Ilustração 10:

Ilustração 10: Possível aumento no número de servidores

Cargos	DGI	DS	DITI	Total
Analista de TI		14		14
Arquivistas	2			2
Assistente em Administração	14	4	4	16
Bibliotecário-documentalista	4			4
Secretário Executivo		4		4
Técnico de audiovisual	4			4
Técnico de som	4			4
Técnico de TI		3	5	8
Técnicos em Arquivos	7			7
<b>Total</b>	<b>29</b>	<b>19</b>	<b>6</b>	<b>54</b>

Fonte: Informações repassadas pelos servidores, 2012

Quanto aos cargos dos servidores lotados na SETI, há onze diferentes cargos, como pode ser observado na Ilustração 11.

### Número de servidores por cargo - SETI

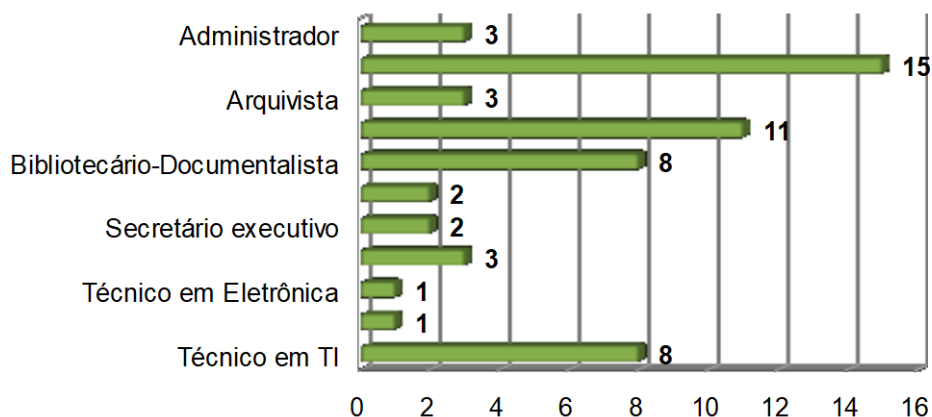


Ilustração 11: Número de servidores da SETI por cargo

Fonte: Informações repassadas pelos servidores, 2012

O cargo que mais tem servidores é Analista de TI, seguido pelo Assistente em Administração, Bibliotecário-Documentalista e Técnico em TI. Com exceção do Assistente em Administração, os outros são diretamente ligados à área da SETI.

A distribuição de cargos nas Diretorias pode ser visualizado na Ilustração 12.

Ilustração 12: Cargos e sua lotação nas Diretorias da SETI

Cargos	DGI	DS	DITI	Secretaria Administrativa	Total
Administradora	2			1	3
Analista de TI	1	10	4		15
Arquivista	3				3
Assistente em Administração	9	1	1		11
Bibliotecário-Documentalista	8				8
Professor			1	1	2
Secretário executivo	1			1	2
Técnico em Audiovisual			3		3
Técnico em Eletrônica			1		1
Técnico em Telefonia			1		1
Técnico em TI		3	5		8
<b>Total</b>	<b>24</b>	<b>14</b>	<b>16</b>	<b>3</b>	<b>57</b>

Fonte: Informações repassadas pelos servidores, 2012



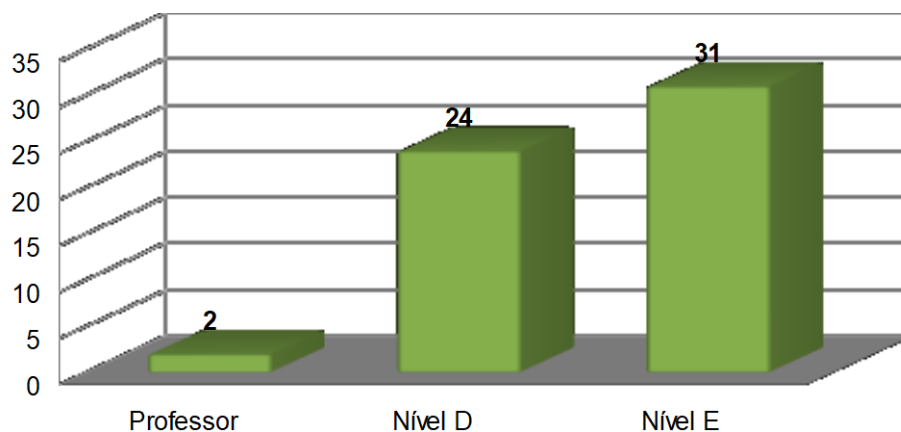
## SERVIÇO PÚBLICO FEDERAL

— A DITI é a diretoria que possui a maior variação de cargos entre os seus servidores, o que é demandado devido às características de suas atividades. A DS por sua vez tem somente três diferentes cargos e agrega, pela sua natureza, maior número de Analistas de TI.

— Também foi analisado a categoria funcional dos servidores da SETI, que é representado no Ilustração 13.

Ilustração 13: Categoria dos servidores ligados a SETI

### Servidores da SETI por categoria funcional

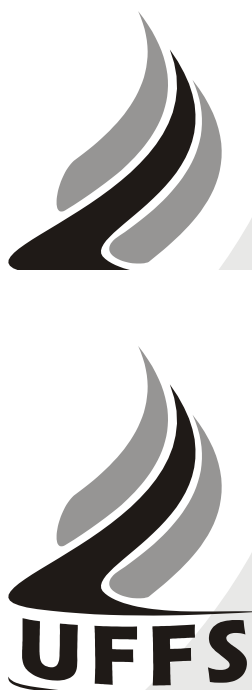


Fonte: Informações repassadas pelos servidores, 2012

— Dos servidores lotados na SETI, 54,4% têm cargo de nível E, que exige formação superior na área do cargo, o que se mostra positivo porque os servidores já chegam com maior formação.

— Cabe destaque que a SETI não possui pessoas terceirizadas para execução de suas atividades, o que é um ponto positivo para a continuidade do negócio e demonstra um compromisso dos Gestores com esta instância da UFFS, que tem papel fundamental para seu funcionamento.

— Além dos servidores lotados na SETI, há outros quatorze que têm cargos ligados à área de tecnologia, informação e comunicação e estão lotados em outras instâncias administrativas. Na Ilustração 14, são apresentados os cargos e as cidades nas quais estão lotados.





## SERVIÇO PÚBLICO FEDERAL

Ilustração 14: Servidores ligados a área de TICs que exercem função fora da SETI

	Chapecó	Cerro Largo	Erechim	Laranjeiras do Sul	Realeza
Analista de TI	1	1	1	1	1
Bibliotecário-Documentalista		2	2	2	2
Técnico em TI	1	1	2	2	
<b>Total</b>	<b>2</b>	<b>4</b>	<b>5</b>	<b>5</b>	<b>3</b>

Fonte: Informações repassadas pelos servidores, 2012

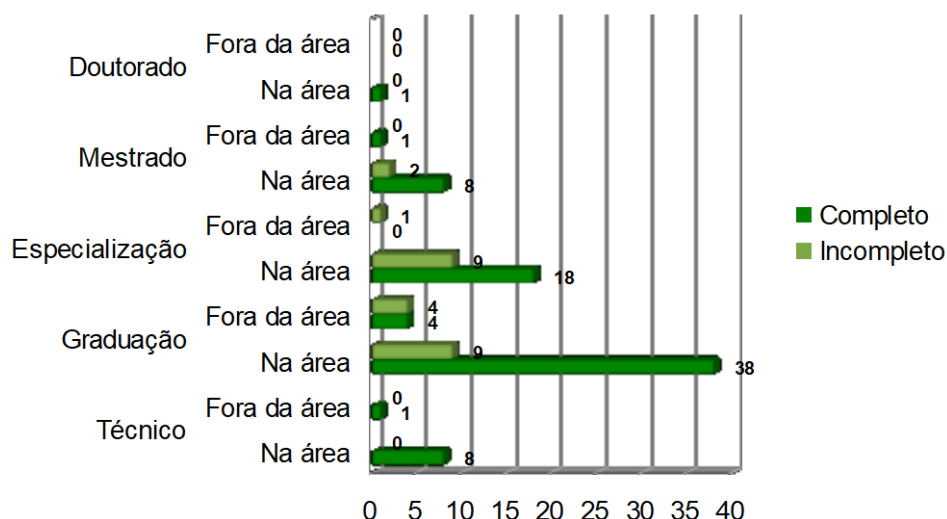
A SETI conta também com estagiários, atualmente são oito. Sendo sete do curso de Ciências da Computação, dos quais quatro estão ligados a DS, e três na DITI; e uma estagiária do curso de Administração, que está ligada a Secretaria Administrativa da SETI.

### 12.2 GRAU DE ESCOLARIDADE DOS SERVIDORES DA SETI

A Ilustração 15 apresenta o número de servidores diretamente ligados à SETI e seu grau de escolaridade. Pode ser verificado que dos cinquenta e sete servidores diretos da Secretaria somente dois não têm ou estão cursando o ensino superior. Além disso, destaca-se o número de servidores com mestrado na área de atuação concluído que representa 14% do quadro total.

Ilustração 15: Grau de Escolaridade dos Servidores da SETI

### Grau de Escolaridade dos Servidores da SETI



Fonte: Informações repassadas pelos servidores, 2012

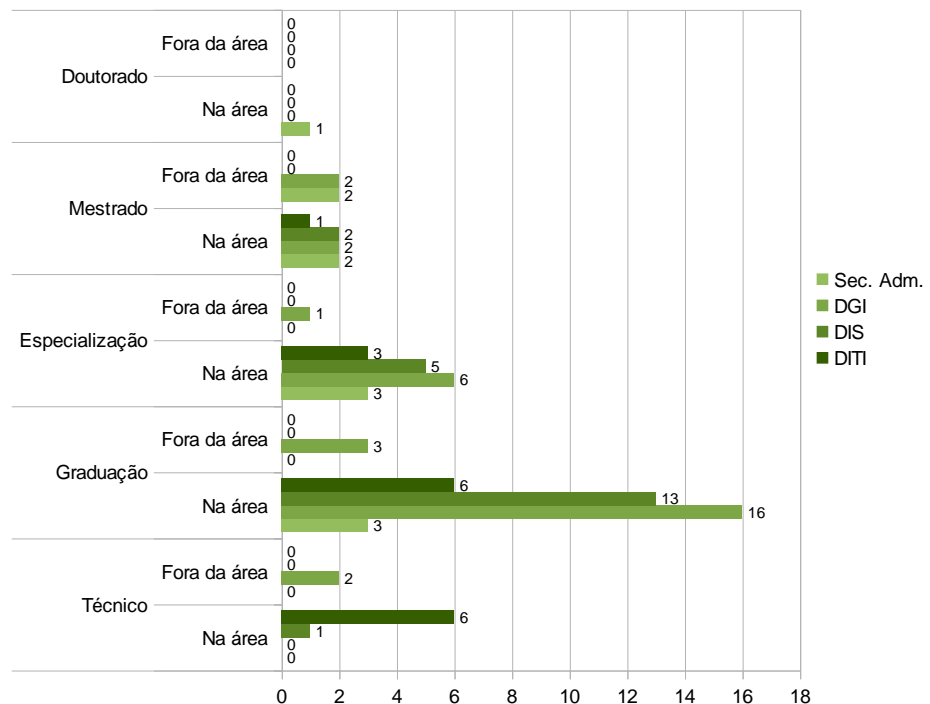


Também foi verificado o grau de escolaridade por Diretoria, que está apresentado na Ilustração 16. A DITI é a que tem mais servidores com curso técnico na área, pois possui mais cargos de nível D que as outras Diretorias. Proporcionalmente, a DS é a que possui mais colaboradores com formação superior, por possuir mais cargos de nível E, que exigem essa formação prévia.

De maneira geral, o grau de escolaridade dos servidores da SETI pode ser considerado adequado para a estrutura que está sendo implantada na UFFS.

Ilustração 16: Grau de Escolaridade dos Servidores por Diretoria da SETI

### Grau de Escolaridade dos servidores por Diretoria da SETI



Fonte: Informações repassadas pelos servidores, 2012

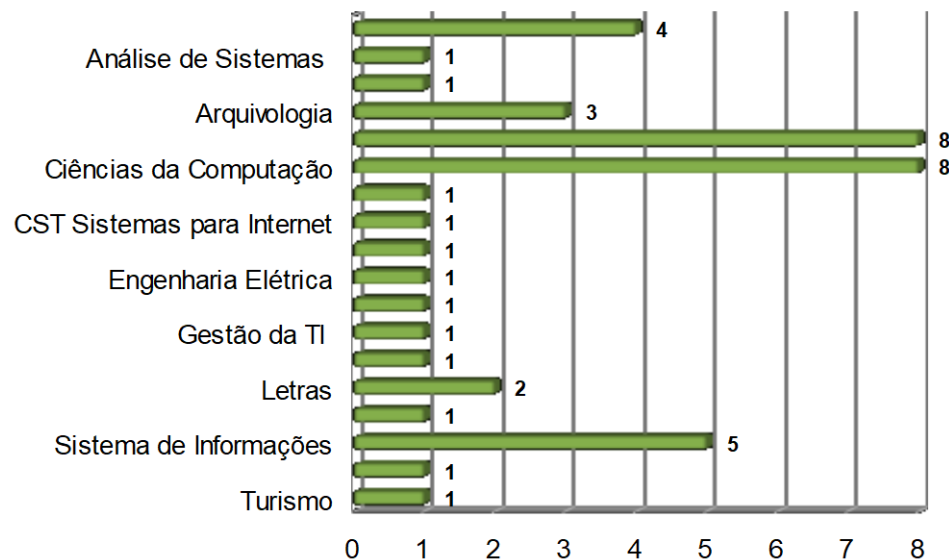
Quanto a área de formação dos servidores, foi verificado que há diferentes formações, mas destaca-se os que estão ligados à área de TI, por meio dos cursos de Análise de Sistemas, Análise e Desenvolvimento de Sistemas, Ciências da Computação, Computação, CST Sistemas para Internet, Gestão da TI, Informática, Sistema de Informações e Tecnólogo em Informática. As informações relativas à formação e a quantidade de servidores em cada curso é apresentada na Ilustração 17.





Ilustração 17: Formação dos servidores da SETI por curso

### Formação dos servidores da SETI por curso

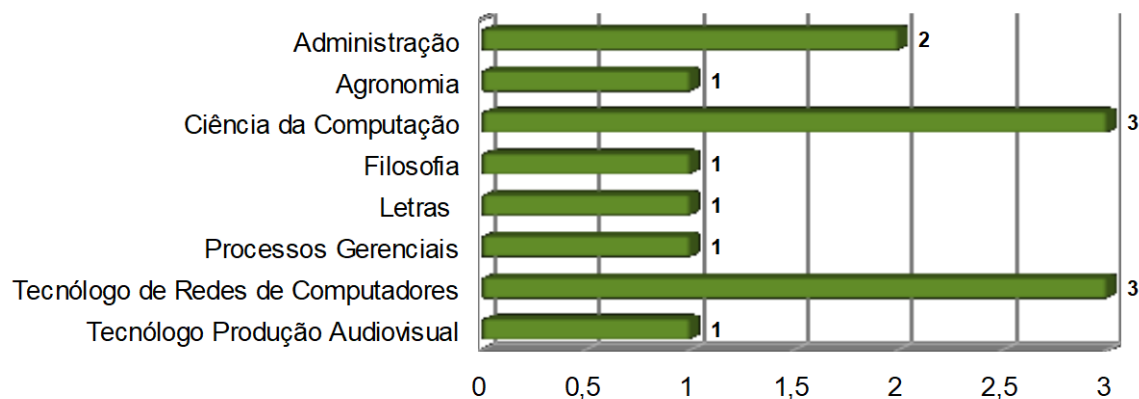


Fonte: Informações repassadas pelos servidores, 2012

A Ilustração 18 apresenta os cursos que os servidores da SETI estão cursando e o quantitativo.

Ilustração 18: Cursos de graduação em andamento realizados pelos servidores da SETI

### Cursos de graduação em andamento realizados pelos servidores da SETI



Fonte: Informações repassadas pelos servidores, 2012



SERVIÇO PÚBLICO FEDERAL

### 12.3 CAPACITAÇÕES JÁ REALIZADAS

A Ilustração 19 mostra as capacitações desenvolvidas pelos servidores depois que iniciaram as atividades na UFFS e sua carga horária.

Ilustração 19: Capacitações realizadas pelos servidores da SETI



Nome	Carga horária	Nº de servidores que realizaram
Arquitetura e Design de Projetos Java (Caelum)	40 horas	1
Atendimento ao Cidadão	24 horas	2
Atualização em Informática/ BrOffice	44 horas	2
Centrais Telefônicas Philips	40 horas	1
Combate a incêndios	8 horas	2
Controle Interno e Externo da Gestão Pública	120 horas	1
Digitalização do Patrimônio Documental	6 horas	1
Direito Administrativo	24 horas	1
EMC - CLARiiON Host Integration and Management with SnapView	40 horas	2
Espanhol - Nível I e II	120 horas	1
Ética no Serviço Público	20 horas	10
FJ 26 - Laboratório Web com JSF e CDI (Caelum)	40 horas	2
FJ 31: Java EE avançado e Web Services	40 horas	1
Gestão Arquivística, e-ARQ e Preservação Digital	20 horas	1
Gestão de Convênios e de Contratos de Repasse para Convenientes	40 horas	1
Gestão Estratégica de Pessoas e Planos de Carreira	20 horas	1
Gestão Financeira	16 horas	1
História da Fronteira Sul	30 horas	2
Inglês Intro 1A	60 horas	6
Inglês Intro 1B	60 horas	7
Iniciação ao Serviço Público	248 horas	2
Instrumentalização de Processos Administrativos	32 horas	7
Instrumentalização em Direito Administrativo	24 horas	1
Introdução à voz sob IP e Asterisk	40 horas	1
Java Server Faces	32 horas	1
Legislação Aplicada à Gestão de Pessoas	30 horas	1
Legislação do Servidor Público	24 horas	1
Linux Essentials	80 horas	2
Métodos e técnicas de ensino aprendizagem	30 horas	1
Política das IFES	24 horas	4



Ministério da Educação  
Universidade Federal da  
Fronteira Sul

Avenida Getúlio Vargas, 609-N  
Edifício Engemede, 2º Andar  
Chapecó - Santa Catarina  
Brasil - CEP 89812-000



## SERVIÇO PÚBLICO FEDERAL

Processos Administrativos	32 horas	4
Redação Oficial	60 horas	4
Segurança da Informação	30 horas	4
Segurança e saúde no trabalho	8 horas	4
Sistema de Ensino Superior Brasileiro	16 horas	3
Sistema de Gestão de Materiais e Almoxarifado	28 horas	3
Sistema Solar – Módulo Pedidos e Compras	38 horas	3
Téc. Em Gestão Documental	30 horas	4
Tecnologias de Redes Sem Fio	40 horas	4
Virtualização de servidores – ESR-RNP	40 horas	4
VMWare vSphere: install, configure, manage	40 horas	2

Fonte: Informações repassadas pelos servidores, 2012

Além de cursos alguns servidores participaram de Eventos ligados a sua área de atuação como apresentado na Ilustração 20.

Ilustração 20: Eventos que os servidores da SETI participaram



Participação em eventos	Nº de servidores que realizaram
I Conferência de Ensino Pesquisa e Extensão	1
I Encontro de Arquivistas e Bibliotecários da UFFS – 2011 – Chapecó	11
IFLA World Library and Information Congress, 2010 – Gotemburgo – Suécia	1
IFLA World Library and Information Congress, 2011 – San Juan, Porto Rico	1
Implantação do uso de e-books nas Bibliotecas Universitárias, oferecido pelo Ministério da Educação e Cultura da Espanha, 2012	1
IV Congresso Nacional de Arquivologia – 2010	1
IX Congresso de Arquivologia do Mercosul – 2011	2
MARC 21 – Formato bibliográfico, ofertado pelo Sindicato dos Bibliotecários do Estado do Paraná (SINDIB-PR) e pela Associação Bibliotecária do Paraná (ABPR), Curitiba (PR), Julho/2010	1
Seminário GED/EIM – Gestão Eletrônica de Documentos & Enterprise Information Management – Aliança Estratégica da Governança Corporativa & Gestão de Informações – 2011	1
Seminário la Biblioteca Pública em la Agenda Política, Medellín – Colômbia- 2012	1
VI Workshop de Tecnologia da Informação e Comunicação das IFES - VI WTICIFES – Maio/2012	1
VII SENABRILLE – Campinas- SP - 2011	1
Workshop Documentos Digitais: Gestão Arquivística de Documentos Digitais, e-ARQ Brasil e Preservação de Documentos Arquivísticos Digitais – 2012	1
XI Encontro dos Usuários da Rede Pergamum, Curitiba (PR), Maio/2011.	1
XVI Seminário de Bibliotecas Universitárias, Rio de Janeiro – 2010	1

Fonte: Informações repassadas pelos servidores, 2012

## 12.4 NECESSIDADES DE CAPACITAÇÃO

A Ilustração 21 apresenta as necessidades de capacitação para o período de 2012/2013.



Ilustração 21: Necessidades de capacitação

Capacitação	Quantitativo de servidores	Diretoria/ Setor
Administração do servidor de aplicações Jboss	2	DS
Tunning do servidor de aplicações Jboss	2	DS
Administração do banco de dados PostgreSQL	2	DS
Tunning do banco de dados PostgreSQL	2	DS
Persistência com Hibernate/JPA	6	DS
Arquitetura de projetos Java	6	DS
Gerenciamento de Projetos com Pmbok	3	DS
Desenvolvimento de aplicativos móveis para iOS e para Android	4	DS
Desenvolvimento de relatórios com iReport	4	DS
Metodologia de Melhoria de Processos de Software Brasileiro	3	DS
Cursos equivalentes às áreas de catalogação e seleção de materiais.	3	DGI
Cursos equivalentes às áreas Setor de Tecnologia, Inovação e Desenvolvimento de Produtos, sobre os sistemas utilizados na DGI.	4	DGI
Bibliotecas	6	DGI
Arquivos	3	DGI
Gestão da Informação	3	DGI
Suse	4	DITI
VmWare	4	DITI
Segurança da informação	2	DITI
ESR/RNP	2	DITI
IN-04/2010	30	SETI

Fonte: Informações repassadas pelos Diretores, 2012

## 14 PLANO DE GESTÃO DE RISCOS

O Plano de Gestão de Riscos tem como objetivo identificar os riscos que podem comprometer as atividades de TICs na UFFS, bem como documentos impressos e digitais, de forma parcial ou total.

Atualmente, esse processo ainda não foi implantado na Instituição e, por isso, o plano de gestão de risco apresenta-se, nesse documento, como um marco inicial e, que anualmente, deverá ter seu escopo ampliado para garantir uma gestão de risco eficaz.





~~— Neste primeiro momento, iniciou-se um trabalho de identificação de riscos visando, posteriormente, uma análise qualitativa e quantitativa, com planos de contingências prontos para responder à incidência do risco.~~

~~— Os principais fatores de risco estão fora do controle da área de TICs ou mesmo da Administração da UFFS, e estão relacionadas, principalmente, aos aportes dos recursos financeiros necessários para a efetivação das ações necessárias para o bom funcionamento das TICs nas suas unidades e campi, bem como a segurança da informação.~~

- ~~★ Baixo domínio de uma tecnologia exigida;~~
- ~~★ Descontinuidade de tecnologia utilizada;~~
- ~~★ Defasagem tecnológica do ambiente computacional;~~
- ~~★ Dependência com fornecedor;~~
- ~~★ Indisponibilidade de acesso aos serviços institucionais via internet;~~
- ~~★ Exposição a furtos de equipamentos e periféricos;~~
- ~~★ Incêndios, alagamentos e outros sinistros;~~
- ~~★ Falta de servidores;~~
- ~~★ Falta de recursos tecnológicos;~~
- ~~★ Falta de capacitação adequada dos servidores às necessidades do negócio;~~
- ~~★ Reduzir o ritmo de informatização dos processos;~~
- ~~★ Sistema de backup centralizado.~~

## **15 PROPOSTA ORÇAMENTÁRIA DE TI**

~~— O Orçamento pactuado pela UFFS com Ministério da Educação (MEC) prevê para o ano de 2013: \_\_\_\_\_~~

Natureza de despesa	Valor orçamento 2013
449052(equipamento e material permanente)	20.000.000,00

~~Nota: O orçamento pactuado com o MEC prevê uma ação específica para atender essa demanda ação denominada "125C".~~

~~Para a execução dos serviços de TI na UFFS para período de vigência do PDTIC é de cerca de R\$ 4.800.000,00.~~





## **~~16 PROCESSO DE REVISÃO DO PDTI~~**

~~As revisões serão organizadas pela Equipe de Elaboração do PDTIC. Este documento será revisado a cada seis meses depois de sua oficialização ou a qualquer tempo desde que a equipe responsável aponte algo que justifique tal alteração.~~

~~As revisões podem ser motivadas por modificações no Planejamento Plurianual da UFFS ou outra ferramenta de planejamento que for institucionalizada.~~

## **~~17 FATORES CRÍTICOS DE SUCESSO~~**

~~Os fatores críticos que podem definir o sucesso ou fracasso da execução deste plano são:~~

- ~~★ Revisão periódica do PDTIC;~~
- ~~★ Melhoria do processo de governança colaborativa;~~
- ~~★ Disponibilidade de estrutura organizacional e recursos humanos de acordo com as demandas da Instituição;~~
- ~~★ Disponibilidade de recursos financeiros necessários à implantação e sustentabilidade dos recursos tecnológicos institucionais que darão aporte as atividades meio e fim da Instituição;~~
- ~~★ Gestão democrática de TIC;~~
- ~~★ Institucionalização dos processos;~~
- ~~★ Construção de parcerias com as outras áreas da Instituição e outras instituições;~~
- ~~★ Atribuição de responsabilidades em todos os níveis hierárquico da SETI.~~
- ~~★ Gestão de TI focada em resultados e melhoria contínua da área;~~
- ~~★ Ações de TIC propostas neste plano implementadas, divulgadas e fiscalizadas;~~
- ~~★ Compromisso da alta direção para o sucesso deste Plano;~~
- ~~★ Sensibilização do pessoal de TI para a necessidade de mudanças de paradigma;~~
- ~~★ Conhecimento da comunidade acadêmica das atividades da SETI;~~
- ~~★ Conhecimento pelos servidores da SETI das atividades de cada setor e divisão da Secretaria;~~
- ~~★ Treinamento do pessoal interno do quadro de servidores da SETI;~~



## SERVIÇO PÚBLICO FEDERAL

- ~~★ Implantação Comitê Gestor de Segurança da Informação e da Política de Segurança;~~
- ~~★ Participação de pessoal da área de TI nas reuniões de Planejamento Institucional.~~



### **18 CONCLUSÃO**

~~O processo iniciado com a elaboração deste plano resultará em benefícios de médio e longo prazo para toda a comunidade acadêmica. Contudo, esse processo consumirá tempo e esforços antes que os resultados possam ser percebidos por todos.~~

~~Uma preocupação constante da alta direção das organizações é a busca pelo alinhamento estratégico entre a área de tecnologia, informação e comunicação, e o negócio da Instituição, como forma de atender à demanda pelo aumento na qualidade dos serviços, economia, confiabilidade, flexibilidade, agilidade e racionalização dos fluxos de trabalho.~~

~~O processo de automação e informatização das atividades operacionais e administrativas das organizações públicas e privadas vem tornando-as cada vez mais dependentes de sua infraestrutura tecnológica.~~

~~Os equipamentos, softwares e documentos por si só não geram resultados para o negócio. Há necessidade da participação das pessoas em todo o processo para que os aspectos físicos possam ser consolidados, foi isso que buscou-se na construção deste plano e a participação das pessoas e sua implementação será baseada nelas também. Só assim teremos um processo transparente e consolidado, não somente uma exigência legal, mas uma cultura de trabalho baseada em boas práticas.~~

~~Apesar de ter sido feito em um prazo reduzido, a construção do primeiro PDTIC da UFFS foi um aprendizado para todos que se envolveram de forma direta ou indireta. Há muitas coisas a serem instituídas como o Comitê Gestor de TI e o Comitê de Segurança, que poderão dar suporte para um planejamento mais consistente e preciso.~~

~~Tão importante quanto a sua criação, é a sua aplicação e o monitoramento da sua execução e, quando necessário, atualização, pois meio da mensuração dos indicadores, pode ser realizada uma melhor gestão das TICs.~~



SERVIÇO PÚBLICO FEDERAL



Ministério da Educação  
Universidade Federal da  
Fronteira Sul

Avenida Getúlio Vargas, 609-N  
Edifício Engemede, 2º Andar  
Chapecó - Santa Catarina  
Brasil - CEP 89812-000

[www.uffs.edu.br](http://www.uffs.edu.br)  
[contato@uffs.edu](mailto:contato@uffs.edu.br)  
[.br](http://uffs.edu.br)

## REFERÊNCIAS

BATEMAN, Thomas S.; SNELL, Scott A. **Administração: novo cenário comparativo**. 2.ed. 3 reimpr. São Paulo: Atlas, 2010.

CORDIOLLI, Sérgio. Enfoque participativo do trabalho com grupos. In: BROSE, Markus (Org.) **Metodologia participativa: uma introdução a 29 instrumentos**. Porto Alegre: Tomo Editorial, 2001. p. 25—40.